

Институт агроэкологических технологий



Директор Келер Виктория Викторовна

Институт агроэкологических технологий

ИАЭТ на сегодняшний день – инновационный, учебный, научный, методический и консультационный центр системы аграрного образования. Он формирует кадровый потенциал экономики сельских территорий и социальной сферы Красноярского края и всех регионов Восточной Сибири.



Институт агроэкологических технологий

Миссия ИАЭТ Красноярского ГАУ заключается в подготовке специалистов новой генерации и в разработке научно-инновационных технологий для устойчивого социально-экономического развития сельских территорий и повышения эффективности АПК Восточной Сибири.



Институт агроэкологических технологий

Стратегическая же цель института – формирование агрария предпринимательского типа – драйвера устойчивого социально-экономического развития сельских территорий, носителя идеологии новой российской деревни, обеспечивающего реализацию передовых образовательных технологий для подготовки специалистов отрасли, научное сопровождение аграрного производства, а также подготовка специалистов широкого спектра для сельской местности во всех природно-климатических зонах Восточной Сибири.



Институт агроэкологических технологий

Биография института агроэкологических технологий пишется одновременно с историей Красноярского государственного аграрного университета. За годы существования факультета подготовлено тысячи специалистов. Среди выпускников не только руководители всех уровней АПК, специалисты сельскохозяйственных предприятий, но и ученые – доктора и кандидаты наук.

Институт агроэкологических технологий

Агрономический факультет был основан в 1953 году. Тогда на первый курс Красноярского сельскохозяйственного института был впервые осуществлен набор из 75 студентов. Институт агроэкологических технологий был создан в ноябре 2007 года на базе двух факультетов – агрономического и эколого-биотехнологического.

Институт агроэкологических технологий

В настоящее время в составе института агроэкологических технологий учебную, научную и воспитательную работу проводят 17 профессоров, докторов наук, 35 кандидатов наук и доцентов. Доля преподавателей, имеющих ученую степень, составляет 84 %, в том числе 31 % докторов наук и профессоров. Две трети остепененного ППС института закончили Красноярский ГАУ.

Институт агроэкологических технологий



6 кафедр
64 преподавателя
185 дисциплин
16 учебных и научных лабораторий
2 компьютерных класса
Ученый совет института
методическая комиссия
инновационный центр
опытное поле площадью 70 га
Магистратура
Аспирантура
Диссертационный совет



Институт агроэкологических технологий



Кафедры:
общего земледелия;
растениеводства и
плодоовощеводства;
почвоведения и агрохимии;
ландшафтной архитектуры, ботаники,
агроэкологии;
экологии и естествознания;
физической культуры



Институт агроэкологических технологий

Ежегодно более 150 абитуриентов становятся первокурсниками. В институте учатся более 500 студентов по очной и заочной формам обучения в соответствии с требованиями Государственного образовательного стандарта высшего образования третьего поколения по всем направлениям, лучшие из которых получают именные и правительственные стипендии.

СТРУКТУРА ОБУЧЕНИЯ БАКАЛАВРИАТ

Направления подготовки
(очная, заочная формы обучения):

- 35.03.04 Агрономия: профиль Агробизнес
- 35.03.10 Ландшафтная архитектура:
профиль Садово-парковое и ландшафтное
строительство
- 35.03.03 Агрохимия и агропочвоведение:
профиль Агроэкология

Институт агроэкологических технологий

Направление 35.03.04 «Агрономия»

Профиль «Агробизнес».



Институт агроэкологических технологий

Направление 35.03.04 «Агрономия»

Агроном - важнейшая, творческая, увлекательная и очень интересная профессия. Его деятельность связана с получением зерна, ягод, овощей, фруктов, кормов для сельскохозяйственных животных, сырья для пищевой, парфюмерной, лакокрасочной, спиртовой промышленности, украшением жизни людей цветами и декоративными растениями. И в то же время агроном - древнейшая из всех сельскохозяйственных специальностей. Не случайно наш университет называется аграрным.



Направление 35.03.04 «Агрономия»

Объектами профессиональной деятельности ученых агрономов являются полевые, овощные, плодовые культуры и их сорта, природные кормовые угодья, почва и ее плодородие, технологии производства продукции растениеводства. Выпускник подготовлен к выполнению следующих видов профессиональной деятельности: производственно-технологическая; организационно - управленческая, научно-исследовательская.



Направление 35.03.04 «Агрономия»

Выпускник может работать агрономом, главным агрономом, начальником цеха растениеводства, научным сотрудником, агрономом-менеджером на предприятиях агропромышленного комплекса и перерабатывающей промышленности, в научно-исследовательских учреждениях, преподавателем высшего и среднего профессионального образования.



Направление 35.03.04 «Агрономия»

Студенты в процессе имеют возможность получить диплом о дополнительном профессиональном образовании по специальности

«Экономист - экономика и управление предприятий».



Направление 35.03.10 «Ландшафтная архитектура»

Профиль «Садово-парковое и ландшафтное строительство»



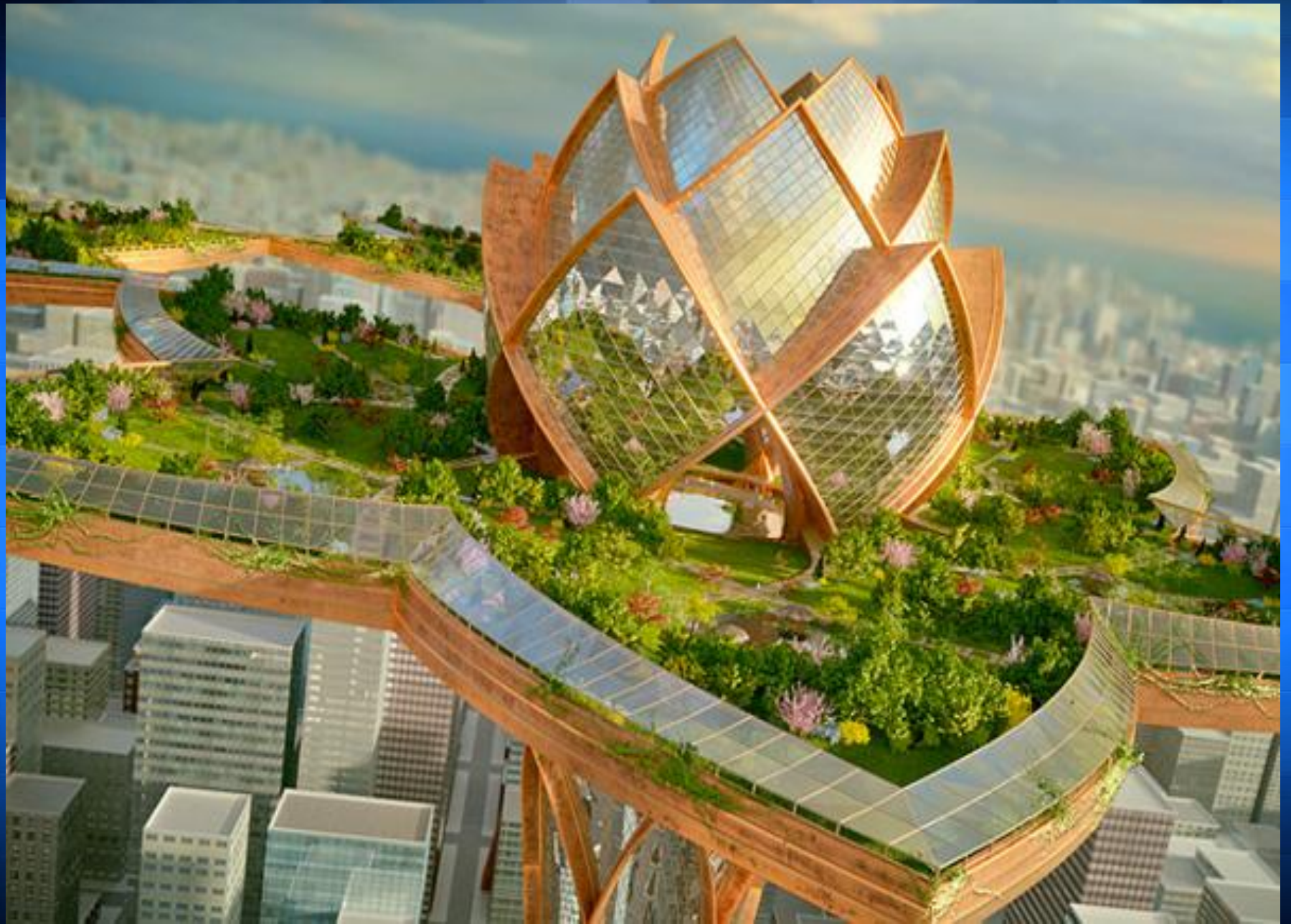
Направление 35.03.10 «Ландшафтная архитектура»

Выпускник осуществляет профессиональную деятельность по проектированию, закладке, обустройству садово-парковых зон и других объектов озеленения различного назначения и пользования в качестве техника, в организациях садово-паркового строительства различных организационно-правовых форм.



Направление 35.03.10 «Ландшафтная архитектура»

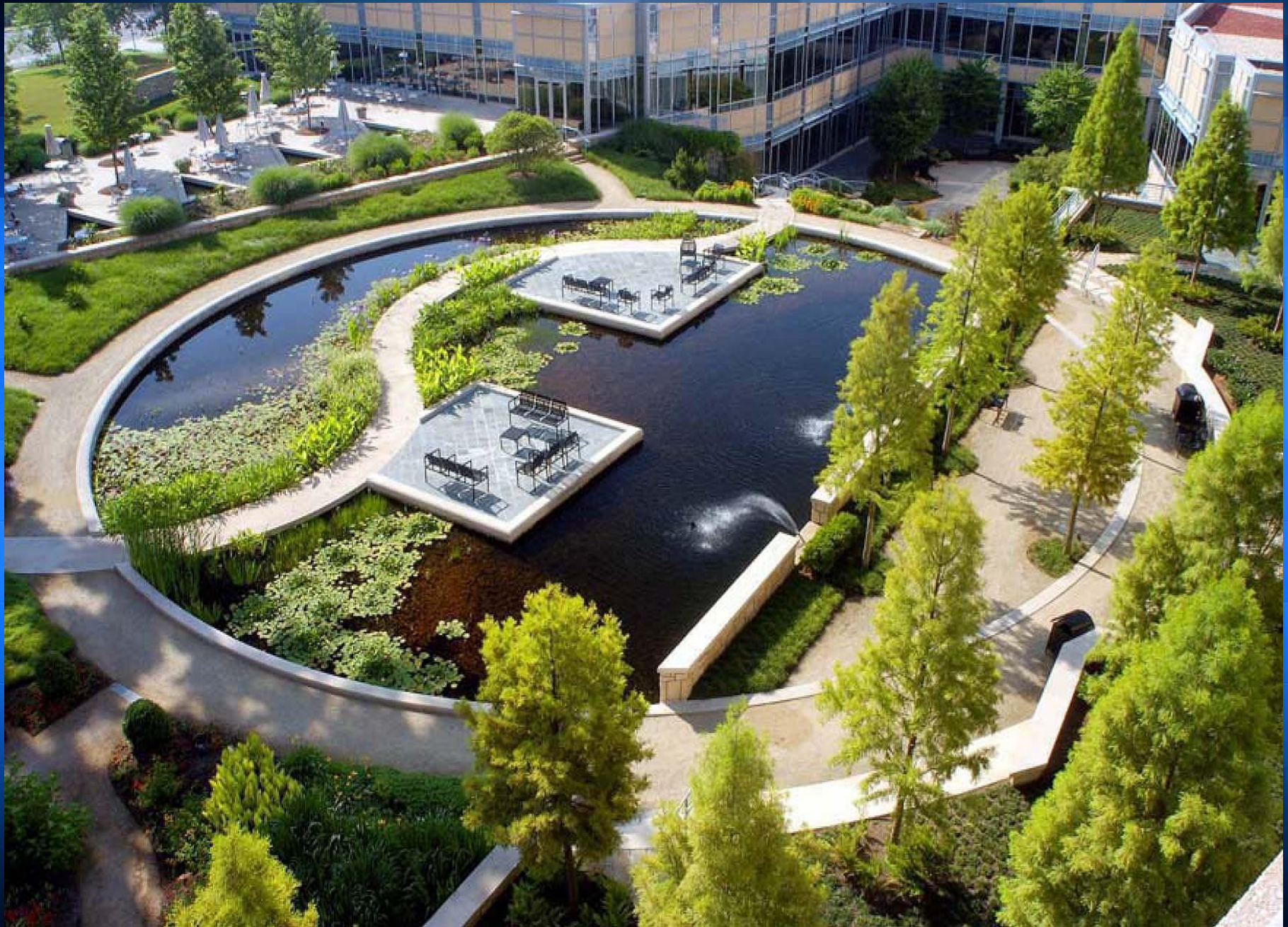
Объектами профессиональной деятельности выпускника являются леса, объекты ландшафтного строительства и лесопаркового хозяйства, ландшафтной архитектуры.



Направление 35.03.10 «Ландшафтная архитектура»

Выпускников ждет работа:

в дендрологических садах и опытных станциях;
в различных организациях в области ландшафтного строительства, лесопаркового хозяйства, декоративного садоводства, садово-паркового озеленения; оранжереях; органах по защите охраняемых природных территорий и объектов ландшафтного строительства, по надзору за использованием природных ресурсов



Институт агроэкологических технологий

Направление 35.03.10 «Ландшафтная архитектура»

Выпускников ждет работа:

в организациях, занимающихся фитодизайном, городским озеленением;

в строительных организациях; страховых компаниях; государственных структурах; высших учебных заведениях; карантинных службах; проектных институтах и мастерских.



Направление 35.03.03 «Агрохимия и агропочвоведение».

Профиль «Агроэкология»



Институт агроэкологических технологий

Направление 35.03.03 «Агрохимия и агропочвоведение».

Квалификационная характеристика - фундаментальные знания о закономерностях генезиса и распространения почв, современных методах изучения, оценке их агрономических свойств и признаков, особенностях эволюции под воздействием хозяйственной деятельности человека, системе мероприятий, предотвращающих деградацию почвенного покрова, агрохимии основных питательных элементов, механизмов их накопления и трансформации, способах использования удобрений.



Институт агроэкологических технологий

Направление 35.03.03 «Агрохимия и агропочвоведение».

Объектами профессиональной деятельности выпускников являются агроландшафты, почва и ее плодородие, растения и их защита, удобрения, химические мелиоранты, безопасность пищевых продуктов, лекарственных средств и др. На производстве выпускники проводят экологическую экспертизу, почвенные, геоботанические, агрохимические, экологические обследования земель и составление почвенных и агрохимических карт.



Институт агроэкологических технологий

Направление 35.03.03 «Агрохимия и агропочвоведение».

Выпускники работают в кадастровых центрах, центре Госсанэпиднадзора, центре защиты леса, департаментах по экологии и природопользованию администраций городов и районов края, экспертных лабораториях предприятий, научно-исследовательских учреждениях (институт леса СО РАН, институт биофизики СО РАН и др.)



Институт агроэкологических технологий

В институте агроэкологических технологий функционирует магистратура по следующим направлениям:

- 1) 35.04.04 «Агрономия»:
программа Агрономия;



Институт агроэкологических технологий

В институте агроэкологических технологий функционирует магистратура по следующим направлениям:

- 2) 35.04.03 «Агрохимия и агропочвоведение»: программа Почвенно-экологический мониторинг



Институт агроэкологических технологий

В институте агроэкологических технологий реализуются образовательные программы 3-го уровня высшего образования – аспирантуры - подготовки кадров высшей квалификации в формах очного и заочного обучения.



**УДОСТОВЕРЕНИЕ
АСПИРАНТА**

35.06.01 Сельское хозяйство
Селекция и семеноводство
сельскохозяйственных растений
Агрохимия
Общее земледелие, растениеводство



06.06.01 Биологические науки:
Ботаника
Экология
Почвоведение



Гордится своими выпускниками:

Брылев Сергей Васильевич
Заместитель министра сельского хозяйства
Красноярского края



Исаев Валерий Андреевич
Директор ЗАО «Назаровское»,
депутат Законодательного Собрания Красноярского края



Сурин Николай Александрович

Руководитель комплексного селекцентра КрасНИИСХ – обособленного подразделения ФИЦ КНЦ СО РАН, д.с.-х.н., профессор, заслуженный деятель науки РФ, академик Россельхозакадемии, действительный член Национальной Академии наук Монголии и Сельскохозяйственной Академии наук Монголии



Рубцов Сергей Дмитриевич
Директор ЗАО «Светлолобовское»,
депутат Законодательного Собрания Красноярского края



Влиско Виктор Петрович
Глава Сухобузимского района Красноярского края



Юртаев Николай Мартович

Глава Балахтинского района Красноярского края



Ашаев Дмитрий Николаевич
Глава Дзержинского района Красноярского края



Институт агроэкологических технологий

Конкурентные преимущества развития: практико-ориентированная направленность образовательной деятельности. Это прохождение производственных практик по профильным направлениям, создание корпоративных учебных классов, создание базовых кафедр совместно с ведущими аграрными предприятиями, обширная область предоставления образовательных услуг.

Институт агроэкологических технологий

Главный акцент образовательной деятельности института направлен на компетенции и умения будущих выпускников, их пригодность к профессиональной деятельности. Для этого нами заключены договора с ведущими хозяйствами Красноярского края:

Перечень базовых хозяйств, рекомендованных
Министерством сельского хозяйства Красноярского края, для
прохождения производственной практики

АО «Тубинск»

**ЗАО Племязавод
«Краснотуранский»**

ЗАО «Искра»

ЗАО «Солгонское»

**ФГУП «Михайловское»
Россельхозакадемии**

ЗАО «Назаровское»

ООО «ОПХ Солянское»

**ФГУП «Курагинское»
Россельхозакадемии**

АО «Березовское»

**ФГУП «Минусинское»
Россельхозакадемии**

ЗАО «Большеуриновское»

ОАО «Канская сортоиспытательная станция»

ОАО «Новотажное»

ОАО «Племенной завод «Красный маяк»

ОАО «Тайнинское»

Институт агроэкологических технологий

Производственная практика в формировании будущего специалиста Агропромышленного комплекса – не просто важная, а незаменимая составляющая процесса обучения.

Именно в ходе практики на производстве теоретический материал обретает реально оформленную оболочку, обнаруживается соответствие полученных знаний действительности, происходит по сути, осознание того «чему учился», а главное – «зачем».

ООО «ОПХ Соляное» Рыбинский район

ОПХ «Соляное» является ведущим аграрным хозяйством Красноярского края, специализирующимся на селекции, производстве и продаже элитных семян пшеницы.

В ООО «ОПХ Соляное» используются передовые методы ведения первичного семеноводства, с применением средств защиты сельскохозяйственных растений



Студенты ИАЭТ: Борисова Людмила, Самсонова Надежда, Перина Татьяна, с лаборантами семеноводческой лаборатории в ОПХ «Соляное»



С директором
ОПХ
«Соляное»
Я.Я. Энгелем

ОАО «Тайнинское» Канский район

В ОАО «Тайнинское» руководством предприятия было принято решение построить общежитие для **комфортного** проживания студентов во время практики.

Студенческое общежитие в ОАО «Тайнинское»
(Канский район)



Церемония награждения лучших студентов за особые заслуги в труде, активный созидательный труд с сфере АПК совместно с КРО ВОО «Трудовая доблесть России»



Почётными грамотам и награждены
студенты ИАЭТ



Структура воспитательной работы в ИАЭТ

Заместитель директора ИАЭТ по воспитательной работе и молодежной политике

Кураторы академических групп

С первого курса за каждой академической группой закрепляется куратор из числа преподавателей. На протяжении всего обучения он направляет студентов, отслеживает успеваемость в группе, организует различные вне учебные мероприятия, такие как походы в театр, посещения выставок, музеев, организация различных творческих мероприятий.

Студенческое самоуправление:

**Студенческий совет института;
Студенческий совет в общежитии
В институте активно работает студенческий совет, призванный вести работу непосредственно со студентами, принимать участие в решении их вопросов. В общежитии института так же имеется студенческий орган самоуправления.**

Старостат

Студенты нашего института активно принимают участие в работе творческих коллективов Красноярского ГАУ, таких как КВН, танцевальная группа, хор, литературный клуб, где ребята с большим желанием проявляют свой художественный талант. Имеется спортивный клуб, в котором работают грамотные тренеры и преподаватели по различным видам спорта. В вузе имеется студенческий отряд, в который так же может вступить любой желающий.



ЕГЭ:

1. Математика (профиль)
2. Русский язык
3. Биология

После получения СПО прием по внутренним тестам вуза без ЕГЭ

ПЕРЕЧЕНЬ ДОКУМЕНТОВ:

1. Заявление на имя ректора Красноярского ГАУ;
2. Документ об образовании (оригинал и ксерокопия);
3. 2 черно-белых фотографии размером 3×4 см;
4. Паспорт предьявляется лично (оригинал и ксерокопия).

Центральная приемная комиссия –
г. Красноярск, ул. Е. Стасовой, д. 44 Д, каб. 0-01,
многоканальный тел.: +7 (391) 247-21-35

Институт Агроэкологических технологий –

ул. Е. Стасовой, д. 44 Д

Телефон: +7(391)2-47-23-14

E-mail: priem@kgau.ru

agro@kgau.ru

контактная
информация

