

**ПЕРСПЕКТИВЫ РАЗВИТИЯ СЕЛЬСКИХ ТЕРРИТОРИЙ  
РЕГИОНА В УСЛОВИЯХ ТРАНСГРАНИЧНОЙ  
ПРОИЗВОДСТВЕННОЙ КООПЕРАЦИИ**

**Ирина Валериевна Ковалева**

Алтайский государственный аграрный университет, профессор кафедры управления, доктор экономических наук, доцент, Барнаул, Алтайский край, Россия, irakovaleva20051@rambler.ru

**Татьяна Викторовна Кучеренко**

Алтайский филиал Финансового университета при Правительстве РФ, заведующая отделом дополнительного образования, Барнаул, Алтайский край, Россия, irakovaleva20051@rambler.ru

*Цель исследования – оценка условий и влияния факторов на устойчивое развитие сельских территорий в условиях реализации концепции межгосударственного сотрудничества трансграничных регионов. Рассмотрены приоритетные направления развития трансграничных территорий Алтайского края в условиях реализации производственной концепции территориальной локализации. Перспективное развитие локально-производственной специализации приграничных территорий базируется на теории межгосударственного партнерства. Важнейшими вопросами становятся сокращение различий между муниципальными образованиями, увеличение экспорта продуктов и услуг, ритмичное развитие специализированных рынков приграничных территорий. Внешнеэкономическая деятельность не ограничивается только трансграничной торговлей, как считают некоторые ученые-экономисты. Трансграничные территории, как правило, представлены сельскими муниципальными образованиями с сельскохозяйственной специализацией. Поэтому производственная диверсификация играет не только производственную, но и важную социально-экономическую функцию в части повышения уровня занятости сельского населения. Перспективным направлением развития трансграничных сельских территорий региона с аграрным направлением развития экономики является трансграничная производственная кооперация, в том числе производство органической и экологически чистой продукции. Образование трансграничных кооперативов международного уровня позволит всем вовлеченным регионам иметь конкурентные преимущества. Такие объединения рассматриваются как база для оптимизации комплексного применения и использования*

направлений трансграничного сотрудничества. Применение данного концептуального подхода будет способствовать интернационализации экономического сотрудничества трансграничных территорий. Для обеспечения логистических процессов на территории приграничной зоны целесообразно создание оптимальных каналов сбыта: создание специализированного комплекса – центра многоцелевого назначения (ЦМН), который рассматривается в контексте интегрированной логистики по оказанию услуг различного уровня бизнес-сообществу.

**Ключевые слова:** трансграничные территории, трансграничные кооперативы, сельские территории, приграничная зона, экономическое сотрудничество, межгосударственное партнерство, Алтайский край

### **PROSPECTS FOR THE RURAL TERRITORIES OF THE REGION DEVELOPMENT IN A CROSS-BORDER PRODUCTION COOPERATION**

*The purpose of the study is to assess the conditions and influence of factors on the sustainable development of rural areas in the context of the implementation of the concept of interstate cooperation of cross-border regions. Research considers the priority directions of the development of the transboundary territories of the Altai Region in the context of the implementation of the production concept of territorial localization. The prospective development of local production specialization of border areas is based on the theory of interstate partnership. The most important issues are reducing the differences between municipalities, increasing the export of products and services, and the rhythmic development of specialized markets in border areas. Foreign economic activity is not limited only to cross-border trade, as some economists believe. Cross-border areas are usually represented by rural municipalities with agricultural specialization. Therefore, production diversification plays not only production, but also an important socio-economic function in terms of increasing the employment rate of the rural population. A promising direction for the development of cross-border rural areas of the region with an agrarian direction of economic development is cross-border industrial cooperation, including the production of organic and environmentally friendly products. The formation of cross-border cooperatives of the international level will allow all the regions involved to have competitive advantages. Such associations are considered as a basis for optimizing the integrated application and use of areas of cross-border cooperation. The application of this conceptual approach will contribute to the internationalization of economic cooperation of cross-border territories. To ensure logistics processes on the territory of the border zone, it is*

*advisable to create optimal sales channels: the creation of a specialized complex - a multipurpose center (CMN), which is considered in the context of integrated logistics for the provision of services of various levels to the business community.*

**Keywords:** *cross-border territories, cross-border cooperatives, rural areas, border zone, economic cooperation, interstate partnership, Altai Region*



**Введение.** Трансграничные территории играют важную роль в социально-экономическом развитии региона. Логическая схема развития специализации приграничных территорий предполагает определенный алгоритм оптимизации перспектив развития местных рынков, как составляющих элементов территории, с учетом Стратегии социально-экономического развития Алтайского края до 2035 г. [1].

**Цель исследования:** оценка условий и влияния факторов на устойчивое развитие сельских территорий при реализации концепции межгосударственного сотрудничества трансграничных регионов, базирующейся на производственной кооперации. Перспективное развитие локально-производственной специализации приграничных территорий базируется на теории межгосударственного партнерства.

**Задачи исследования:** изучение условий трансграничного международного сотрудничества с обоснованием концептуального подхода локально-производственной специализации сельских трансграничных территорий.

**Результаты исследования.** Использование концептуальных решений в развитии локально-производственной специализации приграничных локальных территорий реализуется поэтапно (рис. 1).

Вначале целесообразно определить качественные и количественные показатели сельскохозяйственной и промышленной специализации территории с учетом объема продукции с применением элементов системного анализа определения потенциальной емкости потребностей стран Ближнего зарубежья.

Второй этап предполагает территориальное зонирование с элементами географического сегментирования на основе специализированных локальных рынков.

Третий и четвертый уровни предполагают разработку рынков сбыта, производственной диверсификации, реконструкцию элементов инфраструктуры, которые специализируются на сельском хозяйстве.

Пятой и шестой уровни предполагают формирование объемов валового продукта.

Заключительный этап формирует производственную программу продукции (услуг) с учетом локально-производственной специализации приграничных территорий [3].



Рис. 1. Алгоритм совершенствования локально-производственной специализации в приграничных территориях [2]

Основные направления по усовершенствованию сельскохозяйственной и производственной специализации в приграничной зоне представлены на рисунке 2.



### СТРАТЕГИЧЕСКИЕ НАПРАВЛЕНИЯ РАЗВИТИЯ ТРАНСГРАНИЧНЫХ ТЕРРИТОРИЙ

Рис. 2. Основные принципы развития сельскохозяйственной и производственной специализации в приграничной зоне [4]

Для обеспечения логистических процессов при условии усовершенствования сельскохозяйственной и производственной специализации на территории приграничной зоны необходимо создание каналов сбыта. «...Центр многоцелевого назначения (ЦМН) – ресурсно-логистический комплекс, оказывающий услуги по управлению и транспортировке ресурсов организации от производителя до конечного потребителя с минимальными расходами. Стратегической задачей ЦМН станет развитие локально-производственной специализации, а также создание условий для эффективного их функционирования» [3]. Особенностью работы центра является осуществление взаимодействия с местными или региональными органами власти [4].

«...Безусловно, важным фактором в реализации ЦМН являются инициативы бизнес-структур и поддержка муниципальных властей. Партнерство в данном направлении станет уникальным, способствующим одновременному развитию как локальных территорий, так и специализированных рынков» [5]. «...Государственно-частное партнерство (далее ГЧП), муниципально-частное партнерство (далее МЧП) – это договор на определенный период времени, на условиях объединения ресурсов с учетом разделения рисков между органами власти и бизнес-структур, основанное на соглашении о ГЧП, соглашении о МЧП» [6].

Предлагаемый концептуальный подход применения элементов муниципально-частного партнерства представлен на рисунке 3.

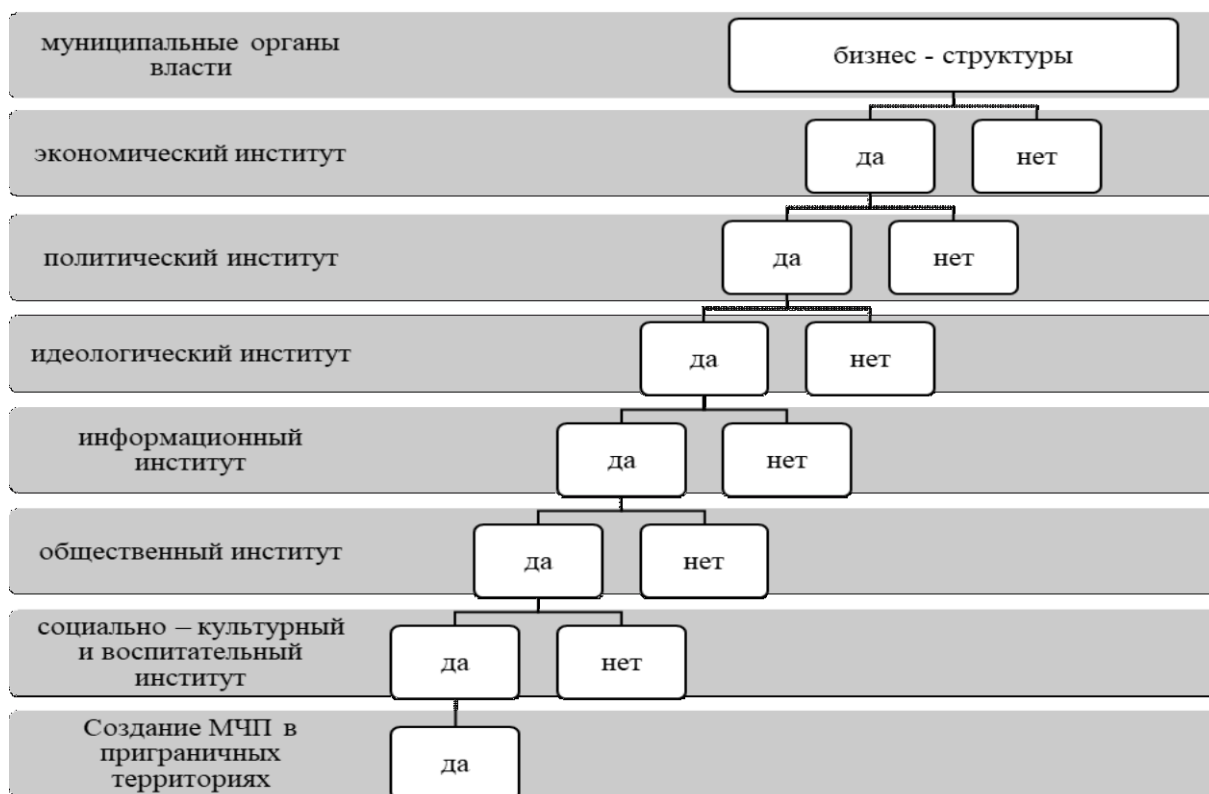


Рис. 3. Блок-схема создания муниципально-частного партнерства [4]

«...В обозначенном контексте интеграция будет осуществляться на основе соглашения о МЧП. Обоснованием применения указанного соглашения является то, что объединение ресурсов и распределение рисков будет осуществляться на муниципальном уровне. Стоит заметить, что контроль и координация со стороны государственных органов власти необходимы. Это позволит муниципальным органам власти выполнять функцию не только аккумуляции ресурсов, но и создания условий для развития бизнеса, функционирующего в рамках локально-производственной специализации. Муниципальные органы власти в данном случае выступают посредником в предоставлении ресурсов, которые создают существенные условия для развития бизнеса» [5].

Центр позволит сократить посреднические звенья всех уровней, в том числе и мелких посредников по всем сельскохозяйственным и производственным специализациям. ЦМН будет осуществляться на принципах МЧП (рис. 4).

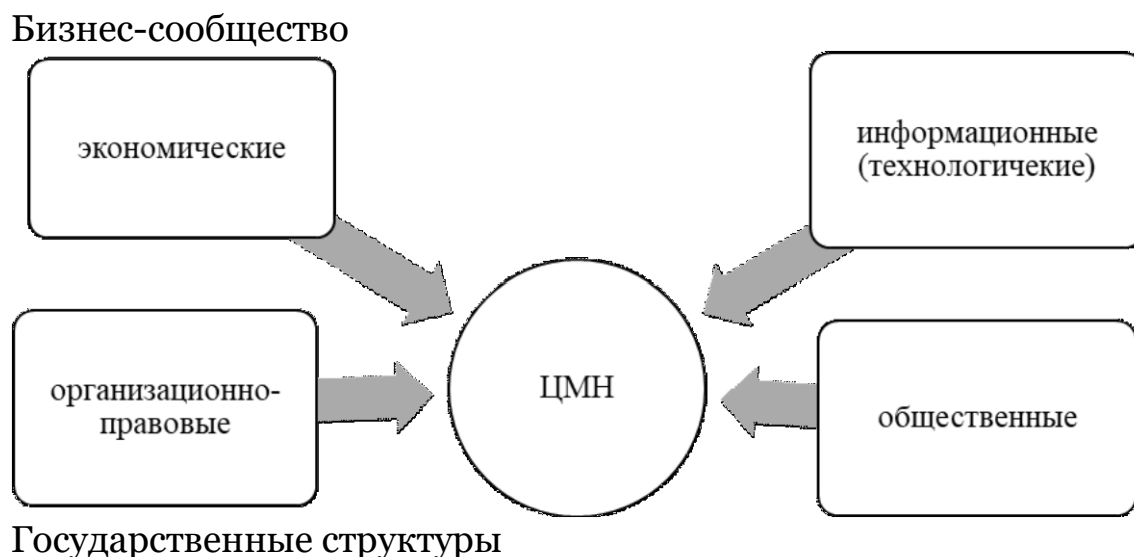


Рис. 4. Схема муниципально-частного партнерства территориального уровня [4, 5]

Таким образом, регион располагает перспективными направлениями для развития локально-производственной специализации приграничных территорий.

Формирование, функционирование рынков определяется объемом спроса и сбыта продукции (услуг) и заключается в поиске баланса между этими величинами. Ориентированность Алтайского края на несырьевой неэнергетический экспорт обуславливает необходимость поиска выгодных международных отношений. По нашему мнению, наиболее логичнее и экономичнее приграничным территориям Алтайского края развивать взаимодействие с сопредельными странами, чем с другими дальними районами и центром региона (рис. 5).



Рис. 5. Взаимодействие приграничных территорий региона [5]

Взаимодействие приграничных районов создает «...условия для укрепления инфраструктурного, социально-демографического и экономического развития территории края. Эти принципы взаимодействия позволят региону улучшить интеграции и взаимосвязи между локальным территориями» [3].

Экономическая политика Алтайского края формируется в условиях несырьевой неэнергетической экспортной ориентации региона. Поэтому в показатель насыщения рынков, специализирующихся на промышленности и сельском хозяйстве, необходимо включить удовлетворение потребностей зарубежных потребителей. Этот показатель будет основываться на реализации сельскохозяйственной и промышленной продукции, включающей в себя предоставление ассортиментного ряда и качественной продукции от региональных товаропроизводителей зарубежным потребителям.

По нашему мнению, в экономической структуре региона потенциальная емкость рынка будет зависеть от объема экспорта и возможностей рынков, которые специализируются на промышленности и сельском хозяйстве. Планируемый объем экспорта к 2035 г., по нашим расчетам, составит – 1 497 343,0 тыс. долл. США [7, 8]. В стоимостном выражении прирост на рынке производства продукции составит 20 332 т (табл. 1).

«...Реализация обозначенной цели заключалась в постановке обоснованных задач, основанных на новых принципах размещения локальных территорий по региону:

- симметричное распределение экономической активности на каждой локальной территории, увеличение видов труда и количества рабочих мест и повышение доступа к услугам социальной сферы. Указанные мероприятия позволят снизить неравномерность развития локальных территорий в социальном и экономическом уровне;
- образование зон экономического роста по двум ведущим отраслям края (промышленность и агропромышленный комплекс), расположенных на территории объединенных муниципальных районов;
- формирование центров экономического роста, размещенных на территории крупных городов Алтайского края. Такое размещение позволит создать опорные территории роста экономики и улучшить качество жизни населения;
- переориентация моногородов Алтайского края;
- улучшение качества инженерного и транспортного обустройства территорий края» [4, 6].

*Таблица 1*

**Прогноз объема производства продукции в экономической структуре с учетом роста экспорта из Алтайского края [8, 9]**

Объем, т	2018г., фактически		2035г., прогноз		Отклонение, ±
	Произведено	В т. ч. реализовано на экспорт	Произведено	В т. ч. реализовано на экспорт	
Переработки и консервирования рыбы	10 649	589,5	10 651,3	591,8	+2,3
Производства растительных и животных масел	239 904	25 233,4	241 242,6	26 572	+1 338,6
Производства продуктов мукомольной и крупяной промышленности	1 535 582	82 145,7	172 573,1	101 136,8	+18 991,1

В странах с перспективными направлениями экспортируемой продукции и оптимальной логистической доступностью объем будет составлять 682 256,5 тыс. долл. США (расчеты на основе [7, 8]) (рис. 6)



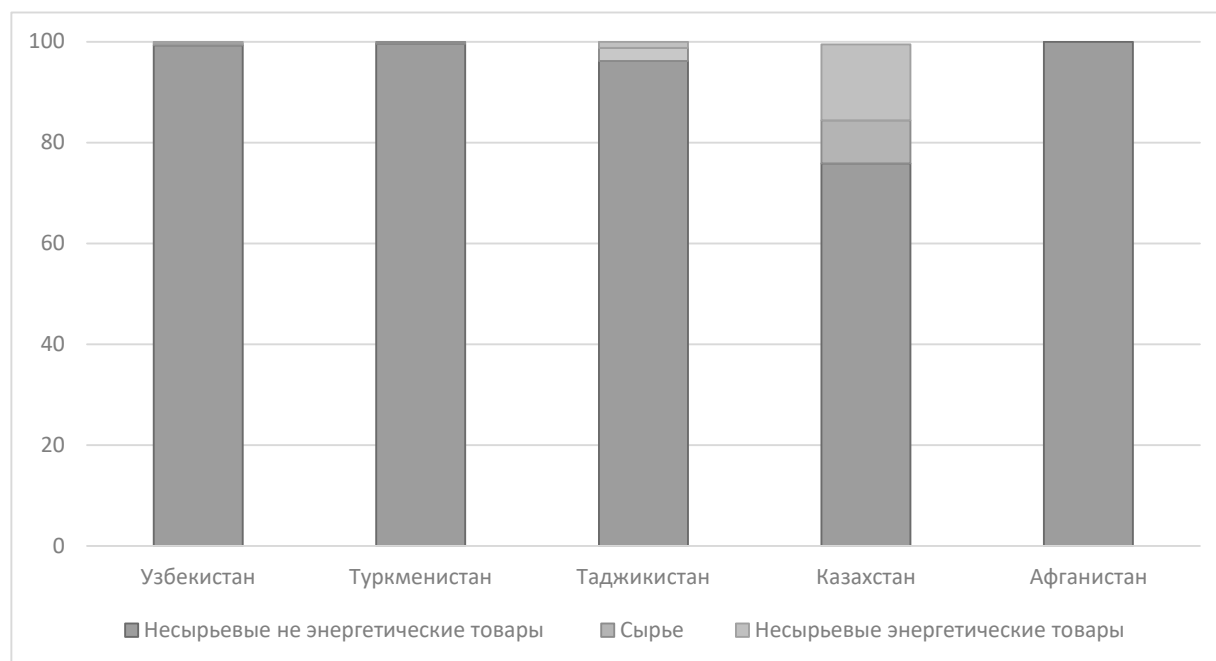


Рис. 6. Структура экспорта Алтайского края (проект, 2035 г.) [5, 9]

Низкие уровни прироста по сельскохозяйственной и производственной специализации зарубежных стран, с одной стороны, и большие объемы запасов сырья – с другой стороны, вызывают объективную необходимость в обосновании оптимальности перерабатывающих мощностей. В экономико-математической модели был обоснован сценарий использования производственных мощностей с ориентацией на ресурсное обеспечение и экономическую структуру региона, с учетом регионального размещения рынков и особенностей их функционирования, а также специфических особенностей развития региона. Для удовлетворения потребностей зарубежных потребителей из стран-экспортеров с логистической доступностью без учета потребностей жителей Алтайского края следует обеспечить 220 350,6 тыс. долл. США продукции на экспорт до 2035 г. (табл. 2).

Таблица 2

**Потребность стран-экспортеров с логистической доступностью, тыс. долл. США [4, 9]**

Страна	Несырьевые неэнергетические товары	Сырье	Несырьевые энергетические товары
Узбекистан	31 665,2	105,1	130,8
Туркменистан	1 680,0	6,5	0,0
Таджикистан	7 492,7	201,1	93,5
Казахстан	129 582,7	14 466,8	25 691,7
Афганистан	9 234,5		
Итого	179 655,1	14 779,5	25 916,0
Всего	220 350,6		

Таким образом, как показывают исследования, экономика Алтайского края и стран-экспортеров с логистической доступностью дифференцирована по ряду признаков. Это требует обоснования потребности в сырье для производства основных видов продукции сельского хозяйства и определения оптимального производства продукции в сельскохозяйственной и производственной специализации.

**Выводы.** Предложенные подходы к анализу локально-производственной специализации приграничных территорий основываются на нескольких этапах. Первым этапом считается проведение анализа показателя специализации. Далее необходимо соблюдать алгоритм оценки ключевых показателей для анализа ресурсов в определенной локальной территории. В этот алгоритм включены следующие факторы: общие тенденции изменения в развитии территорий, специализирующихся на промышленности и сельском хозяйстве, уровень потенциальной и фактической емкости рынков в приграничной зоне, уровень обеспечения продукцией зарубежных покупателей, уровень локального зонирования приграничных территорий.

Регион придерживается основных принципиальных подходов к размещению территориально-производственных ресурсов: выделение «точек роста» в виде уровня экономической предприимчивости в периферийных районах региона, наиболее удаленные территориальные сегменты рассматриваются как дальняя провинциальная периферия, в которую включены приграничные территории. Среди недостатков, выявленных в приграничных территориях, можно обозначить вопросы, связанные с осуществлением сельскохозяйственной деятельности. Тем не менее, трансграничные территории имеют потенциал в части дальнейшего развития локализации территорий с моноспециализацией, диверсификацией производственного профиля.

### **Список источников**

1. Министерство экономического развития Алтайского края: официальный сайт. URL: <http://econom22.ru> (дата обращения: 24.07.2021).
2. Ковалева И.В., Кучеренко Т.В. Теоретико-методологический подход к формированию локальных рынков сельских территорий как основополагающей характеристики развития агроориентированного региона // Международный журнал гуманитарных и естественных наук. 2019. Т. 1-3, № 4. С. 173–177.
3. Ковалева И.В., Кучеренко Т.В. Условия развития локальных территорий: теоретический аспект // Социально-экономический и гуманитарный журнал Красноярского ГАУ. 2019. № 2. С. 30–36.
4. Кучеренко Т.В. Муниципально-частное партнерство как условие устойчивого развития локальных территорий и рынков // Экономика и предпринимательство. 2019. № 8 (109). С. 145.

5. О государственно-частном партнерстве, муниципально-частном партнерстве в Российской Федерации и внесении изменений в отдельные законодательные акты Российской Федерации: федер. закон № 224-ФЗ от 13.07.2015 // Консультант Плюс.
6. Алтайское краевое Законодательное собрание: официальный сайт. URL: <http://www.akzs.ru> (дата обращения: 04.06.2021).
7. Управление Федеральной службы государственной статистики по Алтайскому краю и Республике Алтай: официальный сайт. URL: <https://akstat.gks.ru> (дата обращения: 24.04.2021).
8. Сибирское таможенное управление: официальный сайт. URL: <http://stu.customs.ru> (дата обращения: 24.04.2021).
9. Статкомитет СНГ: официальный сайт. URL: [www.cisstat.com](http://www.cisstat.com) (дата обращения: 15.04.2021)

### **References**

1. Ministerstvo ekonomicheskogo razvitiya Altaiskogo kraja: ofitsial'nyi sait. URL: <http://econom22.ru> (data obrashcheniya: 24.07.2021).
2. Kovaleva I.V., Kucherenko T.V. Teoretiko-metodologicheskii podkhod k formirovaniyu lokal'nykh rynkov sel'skikh territorii kak osnovopolagayushchei kharakteristiki razvitiya agroorientirovannogo regiona // Mezhdunarodnyi zhurnal gumanitarnykh i estestvennykh nauk. 2019. T. 1-3, № 4. S. 173–177.
3. Kovaleva I.V., Kucherenko T.V. Usloviya razvitiya lokal'nykh terri-torii: teoreticheskii aspekt // Sotsial'no-ekonomicheskii i guma-nitarnyi zhurnal Krasnoyarskogo GAU. 2019. № 2. S. 30–36.
4. Kucherenko T.V. Munitsipal'no-chastnoe partnerstvo kak uslovie ustoichivogo razvitiya lokal'nykh territorii i rynkov // Ekonomika i predprinimatel'stvo. 2019. № 8 (109). S. 145.
5. О государственственно-частном партнерстве, муниципально-частном партнерстве в Российской Федерации и внесении изменений в отдельные законодательные акты Российской Федерации: федер. закон № 224-ФЗ от 13.07.2015 // Konsultant Pljus.
6. Altaiskoe kraevoe Zakonodatel'noe sobranie: ofitsial'nyi sait. URL: <http://www.akzs.ru> (data obrashcheniya: 04.06.2021).
7. Управление Федеральной службы государственной статистики по Алтайскому краю и Республике Алтай: ofitsial'nyi sait. URL: <https://akstat.gks.ru> (data obrashcheniya: 24.04.2021).
8. Sibirskoe tamozhennoe upravlenie: ofitsial'nyi sait. URL: <http://stu.customs.ru> (data obrashcheniya: 24.04.2021).
9. Statkomitet SNG: ofitsial'nyi sait. URL: [www.cisstat.com](http://www.cisstat.com) (data obrashcheniya: 15.04.2021)

