

---

Научная статья / Research Article

УДК 334.021: 338.436.32 (571.51)

DOI: 10.36718/2500-1825-2022-2-232-244

**Владимир Иннокентьевич Царев<sup>1</sup>, Наталья Олеговна Васильева<sup>✉2</sup>, Владимир Владимирович Царев<sup>3</sup>**

<sup>1,3</sup> Научно-исследовательский институт теории и истории архитектуры и градостроительства – филиал Центрального научно-исследовательского и проектного института Министерства строительства и жилищно-коммунального хозяйства РФ, Москва, Россия

<sup>1</sup> Сибирский федеральный университет, Красноярск, Россия

<sup>2</sup> Красноярский государственный аграрный университет, Красноярск, Россия

<sup>3</sup> Министерство строительства Красноярского края, Красноярск, Россия

<sup>1</sup> vits\_2004@mail.ru

<sup>2</sup> natasha.krasnoyarsk@gmail.com

<sup>3</sup> tsarev103@yandex.ru

## **ИДЕИ СОЗДАНИЯ АГРО-ИНДУСТРИАЛЬНЫХ КОМБИНАТОВ СИБИРИ ВО ВТОРОЙ ПОЛОВИНЕ 1920-х ГОДОВ**

*В статье изучены особенности социально-экономических преобразований восточных территорий СССР во второй половине 1920-х годов. Обозначена цель исследований – восполнить на основании архивных документов сведения о разработке идеи организации сельскохозяйственного производства в форме агро-индустриальных комбинатов и попытке ее осуществления в Минусинском округе Сибирского края во второй половине 1920-х годов. Научная новизна работы состоит в том, что представлены не публиковавшиеся ранее архивные материалы, хранящиеся в архиве города Минусинска. Показаны мероприятия по разработке генерального плана развития народного хозяйства Сибири, начавшиеся в 1927 году. Основной исходной позицией была возможность создания в восточных районах мощной энергетической базы, а на ее основе сибирскими учеными предлагалась идея организации сельскохозяйственного производства в форме агро-индустриальных комбинатов. Представлены архивные документы, свидетельствующие о мероприятиях, проводившихся в Минусинском округе по организации строительства электрокомбината в селе Идринское в 1928–1929 годы, который должен был стать базой формирования одного из первых агро-индустриальных образований Сибири. Проведен анализ проектных материалов, выполненных новосибирски-*

---

© Царев В.И., Васильева Н.О., Царев В.В., 2022

Социально-экономический и гуманитарный журнал. 2022. № 2. С. 232–244.

Socio-economic and humanitarian journal. 2022;(2):232–244.

ми проектировщиками, в которых обосновывалась целесообразность строительства основных объектов комбината, но в дальнейшем не получивших практического воплощения. Архивные документы дают наглядное представление об одном из коротких, но ярких этапов преобразования Сибири, связанного с поиском новых социальных и экономических форм организации сельских территорий в непростых условиях советской действительности довоенных лет. Рассмотренные документы о замыслах преобразования восточных территорий страны в 1920-х годах позволяют выявить историческую взаимосвязь с современными проблемами обустройства Сибири.

**Ключевые слова:** генеральный план, народное хозяйство, агроиндустриальный комбинат, электрокомбинат, сельское хозяйство, Сибирь

**Для цитирования:** Царев В.И., Васильева Н.О., Царев В.В. Идеи создания агроиндустриальных комбинатов Сибири во второй половине 1920-х годов // Социально-экономический и гуманитарный журнал. 2022. № 2. С. 232–244. DOI: 10.36718/2500-1825-2022-2-232-244.

**Vladimir Innokentievich Tsarev<sup>1</sup>, Natalya Olegovna Vasilyeva<sup>✉2</sup>,  
Vladimir Vladimirovich Tsarev<sup>3</sup>**

<sup>1,3</sup> Research Institute of Theory and History of Architecture and Urban Planning – branch of the Central Research and Design Institute of the Ministry of Construction, Housing and Communal Services of the Russian Federation, Moscow, Russia

<sup>1</sup> Siberian Federal University, Krasnoyarsk, Russia

<sup>2</sup> Krasnoyarsk State Agrarian University, Krasnoyarsk, Russia

<sup>3</sup> Ministry of Construction of the Krasnoyarsk Region, Krasnoyarsk, Russia

<sup>1</sup> vits\_2004@mail.ru

<sup>2</sup> natasha.krasnoyarsk@gmail.com

<sup>3</sup> tsarev103@yandex.ru

## **IDEAS FOR CREATING AGRO-INDUSTRIAL COMBINES IN SIBERIA IN THE SECOND HALF OF THE 1920s**

*The paper studies the features of the socio-economic transformations of the eastern territories of the USSR in the second half of the 1920s. The purpose of research is to fill, on the basis of archival documents, information about the development of the idea of organizing agricultural production in the form of agro-industrial combines and an attempt to implement it in the Minusinsk District of the Siberian Region in the second half of the 1920s. The scientific novelty of the work lies in the fact that previously unpublished archival materials stored in the archive of the city of Minusinsk are presented. Measures to develop a master plan for the development of the national economy of Siberia, which began in 1927, are shown. The main starting*

*point was the possibility of creating a powerful energy base in the eastern regions, and on its basis Siberian scientists proposed the idea of organizing agricultural production in the form of agro-industrial combines. Archival documents are presented that testify to the activities carried out in the Minusinsk District to organize the construction of an electric plant in the village of Idrinskoe in 1928–1929, which was to become the basis for the formation of one of the first agro-industrial formations in Siberia. An analysis of the design materials made by Novosibirsk designers was carried out, in which the expediency of building the main facilities of the plant was justified, but in the future, they did not receive practical implementation. Archival documents provide a visual representation of one of the short but striking stages in the transformation of Siberia, associated with the search for new social and economic forms of organizing rural areas in the difficult conditions of Soviet reality in the pre-war years. The considered documents on the plans for the transformation of the eastern regions of the country in the 1920s make it possible to identify the historical relationship with the modern problems of the development of Siberia.*

**Keywords:** *master plan, national economy, agro-industrial plant, power plant, agriculture, Siberia*

**For citation:** *Tsarev V.I., Vasilyeva N.O., Tsarev V.V. Ideas for creating agro-industrial combines in Siberia in the second half of the 1920s // Socio-economic and humanitarian journal. 2022. № 2. S. 232–244. DOI: 10.36718/2500-1825-2022-2-232-244.*



**Введение.** Вторая половина 1920-х годов в советской России представляла собой уникальный период зарождения новых идей социально-экономического преобразования страны и поиска путей для их практического осуществления. Однако многие страницы исторической летописи этого периода в различных российских регионах, особенно в Сибири, остаются до сих пор малоизученными. Между тем новые сведения из выявленных архивных источников позволяют глубже понять общественные процессы, происходившие на переломе исторических эпох в отдельных частях нашей страны.

На XVI конференции ВКП (б) (апрель 1929 года) было заявлено о первом пятилетнем плане развития народного хозяйства СССР (1928–1933) как о комплексе тщательно продуманных и реальных задач. Этот план дал основания для проведения государством целого ряда мер экономического, политического, организационного и идеологического характера, что возвысило индустриализацию в статус концепции.

Наряду с выполнением пятилетнего плана одновременно встал вопрос о более широких перспективах развития народного хозяйства, ко-

торые должен был отразить генеральный план социально-экономических преобразований страны. По представлениям центральной комиссии при Госплане СССР, созданной для решения этого вопроса, разрабатываемый документ должен был иметь следующие исходные позиции: «Генеральный план в настоящее время понимается, как длительный перспективный план, охватывающий определенный, экономически законченный исторический период. В техническом смысле этот план должен охватить период завершения охвата эксплуатацией главных производительных сил страны на основах новейшей техники, имеющей в целом более высокий уровень, чем современная техника наиболее передовых стран капитализма, взятая в общей массе. В политическом смысле генеральный план представляется, как завершение новой экономической политики, как план построения социализма. Если генеральный план должен охватить собой весь период реконструкции, то рационально считать первым его – начальным годом – 1928–1929 г., то есть первый год пятилетки и первый год генплана совпадают» [1, с. 9–10].

Одной из главных идей процесса реконструкции народного хозяйства была выдвинута задача по перемещению промышленных центров на восток страны, вовлечение в хозяйственный оборот богатейших регионов Сибири. Для ее решения в 1925 году была образована особая административная единица – Сибирский край с центром в Новониколаевске (с 1926 г. – Новосибирск). В состав его вошли округа: Тарский, Омский, Барабинский, Славгородский, Каменский, Новосибирский, Барнаульский, Рубцовский, Бийский, Томский, Ачинский, Красноярский, Кузнецкий, Хакасский, Минусинский, Канский, Тулуновский, Иркутский, Киренский и Ойратская автономная область [2, с. 7].

Руководители Госплана СССР в своих выступлениях высказывали весьма масштабные прогнозы: «Мы дадим Сибири широкую возможность развить использование своих сказочных богатств, и она должна будет перевернуть хозяйство всего Союза. По сути дела мы в Сибири приступаем к строительству еще одной страны, страны, которая должна будет явиться становым хребтом не только нашей энергетики, но и защиты, нашим оплотом в мировой борьбе» [3, с. 8].

В 1927 году краевая плановая комиссия (под председательством профессора Н.Я. Новомбергского) приступила к составлению генерального плана развития народного хозяйства Сибири. Основными исходными позициями при его разработке являлись: «наличие мощной энергетической базы, дающей свыше 80 процентов всех энергетических ресурсов Союза; возможность получения самой дешевой в Союзе энергии; естественно-хозяйственная связь с Уралом на западе и со Средней Азией на юге; возможность широкого развития экспорта, вовлекая в него богатства Севера и широко используя Северный морской путь» [4, с. 3].

Идея использования энергоресурсов сибирских рек на государственном уровне прозвучала в 1920-х годах в связи с разработкой плана

ГОЭЛРО [5]. Энергетическая база должна была стать, по замыслу исследователей, основой преобразования народного хозяйства Сибири, что в свою очередь позволяло проектировать широкое развитие тяжелой промышленности и с помощью последней осуществить индустриализацию сельского хозяйства.

Решение сельскохозяйственной проблемы в Сибири намечалось в генеральном плане на основе перехода к обобществленным формам хозяйства (колхозам и совхозам), подведения мощной технической базы, наличия дешевых источников электрической энергии, дававшей возможность широкой электрификации сельского хозяйства. Сибирская краевая плановая комиссия и специалисты созданного в те годы Сибирского краевого научно-исследовательского института экономики и организации социалистического сельского хозяйства выдвинули идею «сращивания сельскохозяйственного производства с индустрией первичной переработки сельскохозяйственного сырья», которая была особенно важна, по их мнению, для Сибирского края, удаленного от районов потребления большей части продукции [6].

Произведенные сибирскими учеными расчеты обрисовали громаднейшее экономическое преимущество при организации сельскохозяйственного производства в форме агро-индустриальных комбинатов (АИК), наиболее удачно объединявших производства сельскохозяйственного сырья и его первичной обработки [7, с. 26].

Агро-индустриальные комбинаты, по заявлениям специалистов, «помимо огромного значения их в деле строительства социалистического сельского хозяйства, придают сельскохозяйственному производству более устойчивую базу развития, приближают формы его к фабричному производству и разрешают ряд технико-экономических затруднений в сельском хозяйстве» [6].

Результаты исследований были использованы в разработке схем организации ряда различных видов и направлений агро-индустриальных комбинатов (зерновые, мясные, молочные) в некоторых районах Сибирского края. В основу организации АИКов был положен принцип специализации их в полном соответствии с перспективным планом развития районов размещения комбинатов. Для намеченных к организации комбинатов принималась предельная степень механизации, последовательно проводимая на всех ступенях производства, включая внутрихозяйственный транспорт (рассматривалось создание трамвайной сети, покрывающей всю площадь комбината). Кроме индустриальных предприятий по переработке сельскохозяйственного сырья, центральному совхозу (или колхозу) должны были принадлежать следующие предприятия

комбината: электростанция; мастерская по сложному ремонту сельскохозяйственных машин, тракторного и автомобильного парка, а также по обслуживанию нужд индустриальных предприятий; железнодорожный и основной грузовой автотранспорт, телефонная связь. По замыслам сибирских исследователей, АИК являлся не просто суммой входивших в него хозяйств, а единым типа фабрично-заводского предприятия хозяйством, органическое сочетание частей которого дает высокоорганизованное целое, где «земледелие и промышленность сливаются в прочном единстве» [6, с. VIII–XV].

**Цель исследования.** Восполнить на основании архивных документов сведения о разработке идеи организации сельскохозяйственного производства в форме агро-индустриальных комбинатов и попытке ее осуществления в Минусинском округе Сибирского края во второй половине 1920-х годов.

**Результаты исследования и их обсуждение.** В материалах к генеральному плану развития народного хозяйства Сибирского края были признаны правильными «предложения Сибплана о подготовке в первую очередь строительства двух новых энергетическо-индустриальных баз в Северной Азии – Минусинской и Ленско-Байкальской» [7].

В 1928 году на основании положений генплана в Минусинском округе было намечено начать строительство двух электрокомбинатов, которые должны были стать базой формирования агро-индустриальных образований. Первый из них планировалось разместить в наиболее крупном по численности населения селе Ермаковском, насчитывавшем 778 дворов, а в прилегающем к нему районе имелись 8 колхозов и 29 простых производственных объединений. В состав электрокомбината должна была войти гидроэлектрическая станция с турбинами 100 и 50 л.с., электроэнергия которой предназначалась для освещения села и индустриальной нагрузки, распределявшейся на мукомольную мельницу, Лесопильный завод и сельскохозяйственную ремонтную мастерскую.

Второй электрокомбинат намечалось построить в селе Идринском, имевшем 450 дворов. Электростанция проектировалась здесь с тепловым двигателем (локобилем) мощностью от 63 до 78 л.с. Вырабатываемая на станции энергия предназначалась для освещения села, а также для работы однорамного Лесопильного завода и мукомольной мельницы [8].

В октябре 1928 года власти Минусинского округа дали предварительное согласие на строительство электрокомбината в селе Идринском и просили краевой центр прислать чертежи и сметы. В начале января

1929 года руководство Акционерного общества по электрификации сельского хозяйства «Электросельстрой», отделение которого находилось в Новосибирске, направило в Минусинскую окружную плановую комиссию материалы к проекту электрокомбината в селе Идра «для рассмотрения и дачи заключения на предмет определения возможности строительства комбината» [8, л. 5].

В комплект проектно-сметных документов вошли экономическая характеристика Идринского района Минусинского округа; объяснительная записка к проекту электрической станции; объяснительная записка к эксплуатационной смете и финансовому плану; ориентировочная смета на оборудование силовой станции, электростанции и электрооборудование электрокомбината в селе Идринское; ориентировочная смета на поставку машин и принадлежностей для мельницы; ориентировочная смета на оборудование Лесопильного завода; сводка стоимости комбината; ориентировочная смета на эксплуатацию электрокомбината; финансовый план [8, л. 6].

Общий анализ хозяйства Идринского района Минусинского округа привел проектировщиков к выводу о том, что экономически целесообразная организация комбината должна опираться на мукомольное и лесопильное производство. Поэтому на первоначальном этапе развития района и села были намечены к постройке только мельница с производительностью 110 000 пудов зерна на сеяную муку и 110 000 пудов простого размола, лесопилка на распиловку 20 000 бревен [8, л. 7 об.].

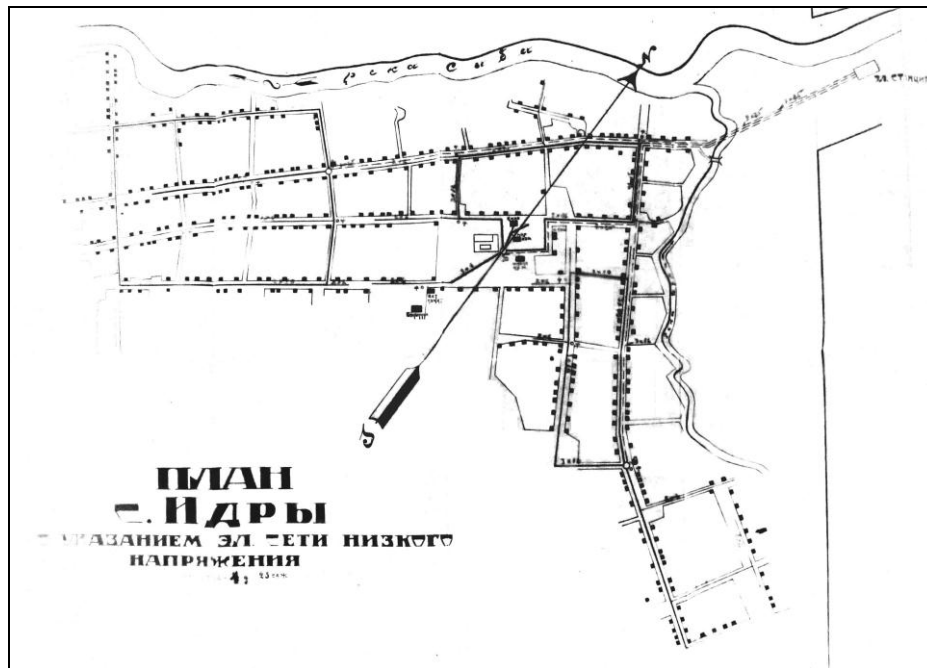
Целесообразность постройки мельницы, по мнению проектировщиков, обуславливалась тем, что в районе отсутствовали мельницы, вырабатывавшие сеяную муку, а существовавшие не домалывали потребное для населения общее количество муки.

Среди основных предпосылок к созданию Лесопильного завода проектировщики выделяли наличие сплавной реки Сыды и лесов Гослесфонда, развертывавшееся государственное строительство (дорожное, школьное, больничное), отсутствие лесопильных заводов на расстоянии 80–100 верст, значительный спрос крестьянства на пиленые лесоматериалы.

Село Идринское было признано планирующими организациями наиболее удобным для устройства электрокомбината, поскольку оно было самым крупным селением, расположенным в центре района (его окружали 115 населенных пунктов с 34 сельсоветами). Идринское являлось одним из районных центров Минусинского округа, имело 639 хозяйств и находилось в 91 версте от окружного города Минусинска. В комплект чертежей проектировщики включили «План селений Идринского района Минусинского округа» (рис. 1).

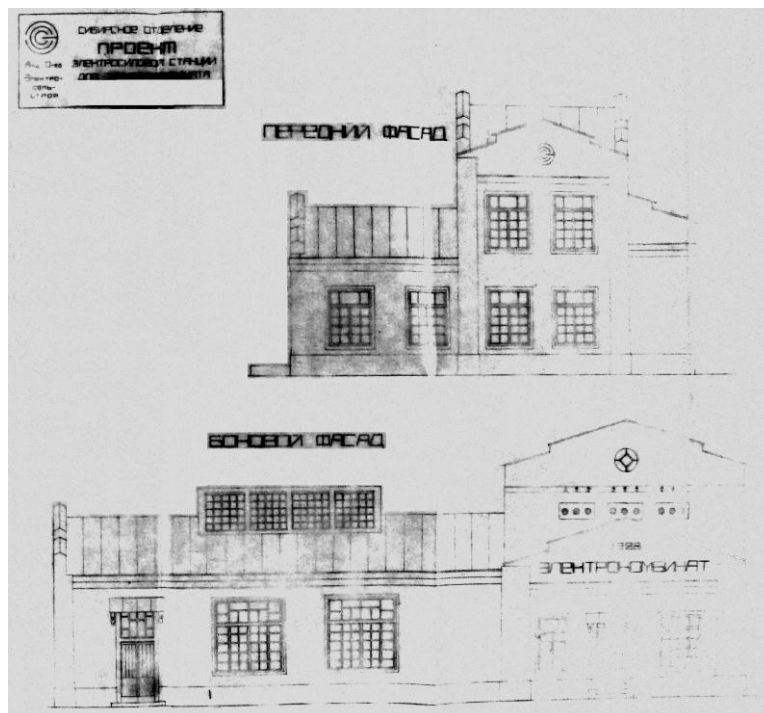






*Рис. 2. План села Идринское с указанием электрической сети низкого напряжения*

Среди других графических документов, составленных новосибирскими специалистами АО «Электросельстрой», имеется «Проект электросиловой станции для электрокомбината в селе Идринское Минусинского округа» (рис. 3).



*Рис. 3. Проект электросиловой станции для электрокомбината в селе Идринское Минусинского округа [8]*

Каменное здание электростанции должно было состоять из двух одноэтажных смежных блоков, в одном из которых размещалось машинное отделение, а в другом генераторное отделение и служебные помещения. Над генераторным отделением устраивался второй этаж с помещением для размещения повышающего трансформатора. Архитектурный облик электростанции значительно отличался от сельских деревянных построек большими оконными проемами, стеклянным световым фонарем над машинным отделением, лаконичными формами и декором, характерными для конструктивистского стиля строений послереволюционной эпохи.

Для мукомольной мельницы предполагалось построить бревенчатое трехэтажное здание, чертежи которого вошли в комплект проектно-сметной документации (рис. 4).

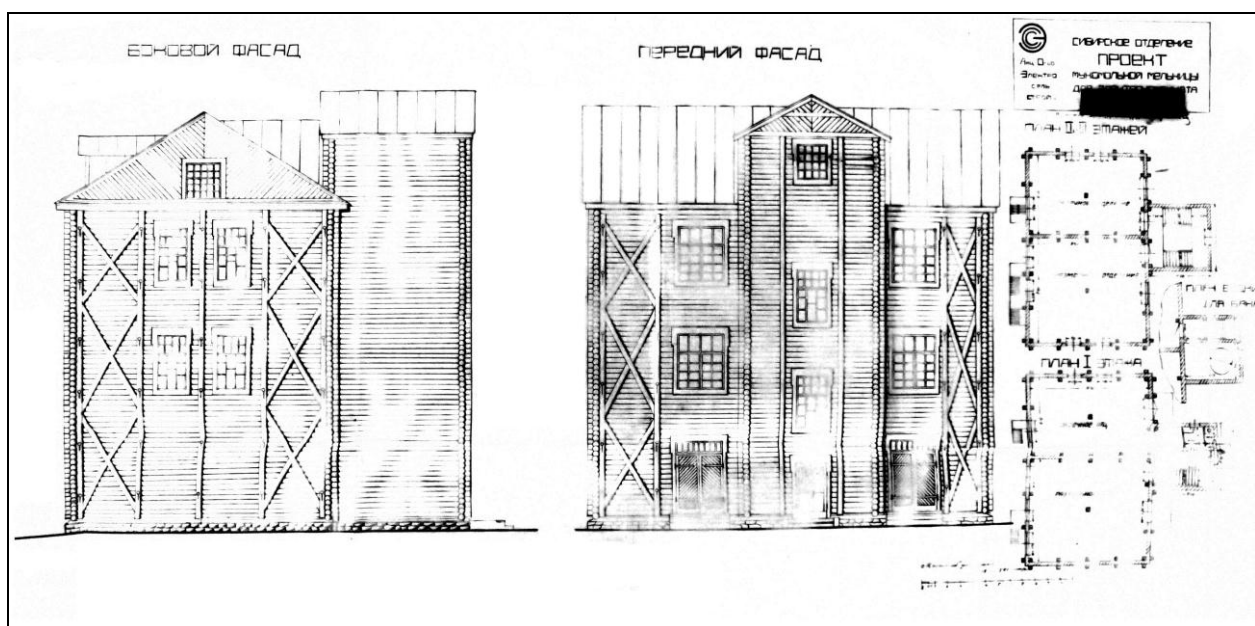


Рис. 4. Проект мукомольной мельницы для электрокомбината в селе Идринское Минусинского округа [8]

Лесопильный завод предполагалось построить в деревянных конструкциях с навесами над распиловочными рамами и другим оборудованием, поэтому на его устройство прилагалась только рабочая смета.

**Заключение.** Идеи организации сибирских агро-индустриальных комбинатов, так же, как и проектный замысел создания электрокомбината в селе Идринском, не были воплощены в практической деятельности во второй половине 1920-х годов. В начале следующего десятилетия государственный механизм полностью переключился на командно-административные методы управления, когда определяющим фактором в развитии народного хозяйства страны становились директивы партийной власти. Результаты научных и практических поисков путей пре-

образования советской страны, вызванные послереволюционным общественным подъемом, оказались во многом не востребованными и впоследствии забытыми. Рассмотренные в статье документы о замыслах преобразования восточных территорий страны в 1920-х годах позволяют выявить историческую взаимосвязь с современными проблемами обустройства Сибири.

### **Список источников**

1. *Колосовский Н.* О дальнейших перспективах развития хозяйства Сибири // Проблемы генерального плана развития хозяйства Сибири: сб. ст. / Сибирская краевая плановая комиссия. Новосибирск: Сибкрайиздат, 1930. 60 с.
2. Основные положения генерального плана развития народного хозяйства Сибирского края. 1926/27–1940/41 / Сиб. краев. плановая комиссия. Новосибирск, 1927. 132 с.
3. Проблемы генерального плана развития хозяйства Сибири: сб. ст. / Сибирская краевая плановая комиссия. Новосибирск: Сибкрайиздат, 1930. 60 с.
4. *Богуславский М.* На путях генерального плана // Проблемы генерального плана развития хозяйства Сибири: сб. ст. / Сибирская краевая плановая комиссия. Новосибирск: Сибкрайиздат, 1930. 60 с.
5. *Васильева Н.О., Царев В.И.* К истории исследования энергоресурсов Енисея // Социально-экономический и гуманитарный журнал Красноярского ГАУ. 2018. № 2 (8). С. 104–116.
6. Агро-индустриальные комбинаты Сибири. Ч. 1. К вопросу организации агро-индустриальных комбинатов / Сибирская краевая плановая комиссия, Краевой научно-исследовательский институт экономики и организации социалистического сельского хозяйства. Новосибирск: [б. и.], 1930. 81 с.
7. Материалы к генеральному плану развития народного хозяйства Сибирского края / Сиб. краев. план. комиссия. Новосибирск: Сибкрайиздат, 1930. 768 с.
8. Архив города Минусинска. Ф. 254. Минусинское окружное земельное управление. Оп. 1. Д. 335. Проектно-сметная документация на постройку электрокомбината в с. Идра Идринского района Минусинского округа. 1928–1929 гг. 55 л.

## References

1. *Kolosovskii N.* O dal'neishikh perspektivakh razvitiya khozyaistva Sibiri // Problemy general'nogo plana razvitiya khozyaistva Sibiri: sb. st. / Sibirskaya kraevaya planovaya komissiya. Novosibirsk: Sibkraiizdat, 1930. 60 s.
2. Osnovnye polozheniya general'nogo plana razvitiya narodnogo khozyaistva Sibirskogo kraya. 1926/27–1940/41 / Sib. kraev. planovaya komissiya. Novosibirsk, 1927. 132 s.
3. Problemy general'nogo plana razvitiya khozyaistva Sibiri: sb. st. / Sibirskaya kraevaya planovaya komissiya. Novosibirsk: Sibkraiizdat, 1930. 60 s.
4. *Boguslavskii M.* Na putyakh general'nogo plana // Problemy general'nogo plana razvitiya khozyaistva Sibiri: sb. st. / Sibirskaya kraevaya planovaya komissiya. Novosibirsk: Sibkraiizdat, 1930. 60 s.
5. *Vasil'eva N.O., Tsarev V.I.* K istorii issledovaniya ehnergoresursov Eniseya // Sotsial'no-ehkonomicheskii i gumanitarnyi zhurnal Krasnoyarskogo GAU. 2018. № 2 (8). S. 104–116.
6. Agro-industrial'nye kombinaty Sibiri. CH. 1. K voprosu organizatsii agro-industrial'nykh kombinatov / Sibirskaya kraevaya planovaya komissiya, Kraevoi nauchno-issledovatel'skii institut ehkonomiki i organizatsii sotsialisticheskogo sel'skogo khozyaistva. Novosibirsk: [b. i.], 1930.. 81 s.
7. Materialy k general'nomu planu razvitiya narodnogo khozyaistva Sibirskogo kraya / Sib. kraev. plan. komissiya. Novosibirsk: Sibkraiizdat, 1930. 768 s.
8. Arkhiv goroda Minusinska. F. 254. Minusinskoe okruzhnoe zemel'noe upravlenie. Op. 1. D. 335. Proektno-smetnaya dokumentatsiya na postroiku ehlektrokombinata v s. Idra Idrinskogo raiona Minusinskogo okruga. 1928–1929 gg. 55 s.

Статья принята к публикации 5.05.2022/  
The article has been accepted for publication 5.05.2022.

Информация об авторах:

**Владимир Иннокентьевич Царев**, главный научный сотрудник отдела проблем реконструкции и реставрации историко-архитектурного наследия; профессор кафедры градостроительства, доктор архитектуры  
**Наталья Олеговна Васильева**, доцент кафедры организации и экономики сельскохозяйственного производства, кандидат технических наук

**Владимир Владимирович Царев**, старший научный сотрудник отдела проблем реконструкции и реставрации историко-архитектурного наследия; консультант отдела обеспечения градостроительной деятельности, кандидат архитектуры

Information about the authors:

**Vladimir Innokentievich Tsarev**, Chief Researcher at the Department of Problems of Reconstruction and Restoration of Historical and Architectural Heritage; Professor of the Department of Urban Planning, Doctor of Architecture

**Natalya Olegovna Vasilyeva**, Associate Professor at the Department of Organization and Economics of Agricultural Production, Candidate of Technical Sciences

**Vladimir Vladimirovich Tsarev**, Senior Researcher at the Department of Problems of Reconstruction and Restoration of Historical and Architectural Heritage; Consultant at the Urban Planning Department, Candidate of Architecture

