

Научная статья /<sup>1</sup>Research Article

УДК 332.1

DOI: 10.36718/2500-1825-2023-2-16-28

Наталья Михайловна Полянская<sup>1</sup>, Антонина Александровна Колесняк<sup>2</sup>✉

<sup>1</sup> Бурятский государственный университет им. Д. Банзарова, Улан-Удэ, Россия

<sup>2</sup> Красноярский государственный аграрный университет, Красноярск, Россия

<sup>1</sup> natali\_mz@mail.ru

<sup>1</sup> orcid.org/0000-0002-6387-6494

<sup>2</sup> kolesnyak.antonina@yandex.ru

<sup>2</sup> orcid.org/0000-0001-6681-2261

## ОЦЕНКА СОЦИАЛЬНО-ЭКОНОМИЧЕСКОГО РАЗВИТИЯ РЕГИОНА БАЙКАЛЬСКОЙ ПРИРОДНОЙ ТЕРРИТОРИИ

*Главным и ценнейшим ресурсом развития любой территории является человеческий капитал, волей и трудом которого создаются все необходимые блага и решаются задачи социально-экономического роста. Развитие страны обеспечивается развитием ее регионов, которые характеризуются значительной дифференциацией по объективным природно-климатическим условиям, потенциалу экономического развития и другим факторам. По мнению авторов, во многих российских регионах в последнее время сложились неблагоприятные тенденции: сокращается численность и снижается продолжительность жизни населения, возрастает урбанизация, сохраняется высокий уровень безработицы и криминогенности. Десять регионов страны правительством признаны депрессивными, однако есть регионы, которые имеют параметры развития, очень близкие к категории депрессивных. К ним можно отнести и Республику Бурятия, расположенную на Байкальской природной территории, что существенно ограничивает ее возможности хозяйствования и развития. Бурятия по многим экономическим и социальным параметрам отстает от среднероссийского уровня, имеет высокий уровень «центральной» урбанизации, значительную естественную и миграционную убыль населения, снижение продолжительности жизни при высоком уровне безработицы и преступности. За 2021–2022 годы республика сместилась с 78-го на 81-е место в рейтинге регионов по качеству жизни. Все это требует принятия соответствующих государственных решений по устранению неблагоприятных процессов. Причем это относится не только к Бурятии, но и ко всем депрессивным и близким к этому статусу регионам. В сложившихся условиях в стране необходимо через механизмы научно обоснованного государственного регулирования и комплексной поддержки обеспечить достижение баланса пространственного развития и предотвращение роста негативных социально-экономических процессов. Государство как гарант Конституции обязано создавать условия по обеспечению высокого качества жизни людей – главного богатства и достояния любой территории.*

**Ключевые слова:** депрессивный регион, социально-экономическое развитие, уровень жизни, миграция, бедность, государственное управление, пространственное развитие, Республика Бурятия

*Для цитирования:* Полянская Н.М., Колесняк А.А. Оценка социально-экономического развития региона Байкальской природной территории // Социально-экономический и гуманитарный журнал. 2023. № 2. С. 16–28. DOI: 10.36718/2500-1825-2023-2-16-28

**Natalia Mikhailovna Polyanskaya<sup>1</sup>, Antonina Alexandrovna Kolesnyak<sup>2</sup>✉**

<sup>1</sup> Buryat State University named after D. Banzarov, Ulan-Ude, Russia

<sup>2</sup> Krasnoyarsk State Agrarian University, Krasnoyarsk, Russia

<sup>1</sup> natali\_mz@mail.ru

<sup>1</sup> orcid.org/0000-0002-6387-6494

<sup>2</sup> kolesnyak.antonina@yandex.ru

<sup>2</sup> orcid.org/0000-0001-6681-2261

### THE SOCIO-ECONOMIC DEVELOPMENT ASSESSMENT OF THE REGION OF THE BAIKAL NATURAL TERRITORY

*The main and most valuable resource for the development of any territory is human capital, the will and labor of which create all the necessary benefits and solve the problems of socio-economic growth. The development of the country is ensured by the development of its regions, which are characterized by significant differentiation in terms of objective natural and climatic conditions, the potential for economic development and other factors. According to the authors, unfavorable trends have recently developed in many Russian regions: the population is declining and life expectancy is decreasing, urbanization is increasing, unemployment and crime are still high. Ten regions of the country are recognized by the government as depressive, but there are regions that have development parameters that are very close to the depressive category. These include the Republic of Buryatia, located on the Baikal natural territory, which significantly limits its ability to manage and develop. Buryatia lags behind the average Russian level in many economic and social parameters, has a high level of “central” urbanization, a significant natural and migration decline in the population, a decrease in life expectancy with a high level of unemployment and crime. In 2021–2022, the republic shifted from 78th to 81st place in the ranking of regions in terms of quality of life. All this requires the adoption of appropriate government decisions to eliminate adverse processes. Moreover, this applies not only to Buryatia, but also to all depressive and close to this status regions. Under the current conditions in the country, it is necessary through the mechanisms of scientifically based state regulation and comprehensive support to ensure the achievement of a balance in spatial development and the prevention of the growth of negative socio-economic processes. The state, as the guarantor of the Constitution, is obliged to create conditions for ensuring a high quality of life for people – the main wealth and heritage of any territory.*

**Keywords:** depressed region, socio-economic development, standard of living, migration, poverty, public administration, spatial development, Republic of Buryatia

**For citation:** Polyanskaya N.M., Kolesnyak A.A. The socio-economic development assessment of the region of the baikal natural territory // Socio-economic and humanitarian journal. 2023. № 2. S. 16–28. DOI: 10.36718/2500-1825-2023-2-16-28



**Введение.** В условиях рыночной экономики в борьбе за ресурсы и предпочтения потребителя конкурируют не только предпринимательские структуры, но и территории. Они соперничают между собой за главный ресурс – челове-

ский капитал, являющийся неременным и важнейшим фактором развития. В силу обширности площади территории России, высока региональная дифференциация по природно-климатическим условиям и другим факторам. Значительная централизация финансовых ресурсов и властных полномочий в федеральном правительстве не позволяет регионам формировать собственную достаточную материальную базу, обеспечивать стабильное развитие экономики, своевременно решать повседневные задачи. Некоторые регионы, которым в большей мере повезло с экономико-географическим положением и ресурсным потенциалом, располагают более выгодными позициями, являются более привлекательными для проживания, работы, учебы, ведения бизнеса. Они концентрируют у себя лучший человеческий капитал. Другие же регионы из-за объективных факторов находятся в менее выигрышных условиях, испытывают постоянные трудности и нехватку многих ресурсов, в том числе человеческих. Десять российских регионов в настоящее время признаны правительством депрессивными; в отношении них разработаны и реализуются специальные программы развития. Развитие ряда субъектов сдерживается различными объективными факторами, в частности, регионы Байкальской природной территории имеют эколого-экономические ограничения хозяйствования в связи с необходимостью охраны озера Байкал – объекта всемирного наследия ЮНЕСКО. Республика Бурятия, как один из таких регионов, в последние годы характеризуется уровнем развития, близким по своим параметрам к статусу депрессивности. По ряду социально-экономических показателей республика отстает от среднероссийского уровня, что не способствует развитию человеческого капитала и влияет на тен-

денции развития региона, поскольку все взаимосвязано и во многом взаимообусловлено.

В федеративном государстве важна сбалансированность развития всех регионов, поскольку именно они формируют общий уровень социально-экономического развития страны. Во многих субъектах Российской Федерации в последние годы происходят негативные процессы: возрастает миграционный отток населения в сторону центральных и иных более развитых регионов либо за границу, усиливаются процессы урбанизации, снижается продолжительность жизни населения, остается высоким уровень безработицы и криминогенности. Все эти проблемы требуют внимания государства не только в плане устранения негативных процессов, но и принятия мер государственной поддержки для депрессивных регионов.

**Цель исследования.** Оценка основных аспектов социально-экономического развития региона, имеющего эколого-экономические ограничения.

**Задачи исследования:**

- дать общую оценку социально-экономического развития Байкальской природной территории в сравнении с Дальневосточным федеральным округом и Российской Федерацией;

- рассмотреть основные социально-экономические параметры развития административных центров исследуемого региона и соседних территорий;

- выявить наиболее острые проблемы социально-экономического развития Бурятии и обозначить концептуальные направления их решения.

**Методы исследования.** Исследование выполнено на основе единства методов индукции, дедукции, конкретизации, абстрагирования, обобщения, а также традиционных методов экономического анализа.

**Результаты исследования и их обсуждение.** Основной движущей силой социального и экономического роста является мотивированный человеческий капитал высокого качества. Под последним мы понимаем людей с соответствующим уровнем образования, культуры, репродуктивных возможностей, когнитивного потенциала, деловых, коммуникативных, предпринимательских качеств и множеством других способностей. Мотивированный человеческий капитал – это люди, которые идентифицируют себя с определенной территорией, намерены связать с нею жизнь и заинтересованы вносить посильный вклад в ее развитие.

В свою очередь, привлекательность той или иной территории в качестве постоянного места жительства определяется уровнем ее социально-экономического положения, комфортностью условий проживания, работы, учебы, отдыха. Складывается единство прямой и обратной зависимости этих явлений, тесно взаимосвязанных между собой и влияющих друг на друга. Определяющим фактором в этих процессах является совокупность приоритетов социально-экономической политики органов власти. При этом имеется в виду как общая региональная политика федерального правительства в отношении приоритетов регионального развития всей страны, так и внутренняя политика органов власти каждого региона (субъекта Федерации), воплощающая те или иные приоритетные направления его экономического и социального развития.

Минэкономразвития России в 2019 г. установило «четыре показателя отнесения регионов к категории депрессивных: среднедушевые доходы жителей региона, доля населения с доходами ниже прожиточного минимума, безработица и инве-

стиции в основной капитал» [1]. Именно по совокупности этих параметров регион идентифицируется как депрессивный.

Согласно рейтингу Минэкономразвития России, в десятку депрессивных регионов, то есть субъектов «с самым низким уровнем социально-экономического развития, в 2019 г. вошли: республика Адыгея, Алтай, Карелия, Тува, Марий Эл, Чувашия и Калмыкия, Курганская и Псковская области, Алтайский край» [2, с. 64]. Депрессивным регионам правительство предоставило персонального куратора и дополнительные бюджетные субсидии в рамках разработанных целевых программ развития.

Республика Бурятия – один из регионов Байкальской природной территории, имеющая невысокий уровень социально-экономического развития, близкий по ряду параметров к депрессивным характеристикам. Можно полагать, что республика характеризуется как депрессивный регион. Следует отметить, что Республика Бурятия в 2018 г. вместе с Забайкальским краем были переведены из состава Сибирского в Дальневосточный федеральный округ (ДФО). При этом статус регионов Байкальской природной территории [3] они сохранили. Это накладывает определенные ограничения (по использованию удобрений, средств защиты растений, эксплуатации транспорта, размещению отходов) на многие хозяйственные процессы и снижает возможности получения сравнительно большей отдачи от имеющихся в распоряжении ресурсов. Изменение основных социальных и экономических показателей развития Бурятии, особенно на общероссийском фоне и в сравнении с параметрами по ДФО, во многом свидетельствует о ее неблагоприятном положении (табл. 1).

Таблица 1

**Сравнение показателей социально-экономического развития Республики Бурятия с Дальневосточным федеральным округом и Российской Федерацией [4, 5, 6]**

Показатель	На начало года			
	2011	2020	2021	2022
1	2	3	4	5
ВРП на душу населения, тыс. руб.: Республика Бурятия	137,6	290,0	307,6	н.д.
ДФО	287,7	730,0	741,9	н.д.
Российская Федерация	263,8	647,7	640,5	н.д.
Численность постоянного населения республики, тыс. чел.	971,5	985,9	985,4	982,6
В том числе:				
моложе трудоспособного возраста	206,8	241,9	241,5	239,9
трудоспособного возраста	601,8	549,4	546,6	555,6
старше трудоспособного возраста	162,9	194,6	197,3	187,1
Естественный прирост (убыль) населения в республике, чел.: всего	4145	1627	896	-1498
на 1000 чел. населения	4,3	1,7	0,9	-1,5
Миграционный прирост (убыль) населения, чел.: всего	-3235	1037	-1350	-1304
на 1000 человек населения	-2,4	1,1	-1,4	-1,3
Ожидаемая продолжительность жизни при рождении, лет: Республика Бурятия	66,05	70,77	70,29	68,91
ДФО	65,76	70,22	69,15	68,06
Российская Федерация	68,94	73,34	71,54	70,06
Среднегодовая численность в республике в сфере экономики: всего, тыс. человек	417,1	367,4	352,8	370,9
в среднем на одного пенсионера, чел.	1,7	1,4	1,3	1,4
Численность безработных, зарегистрированных в госучреждениях службы занятости: всего, тыс. чел.	8,8	4,7	21,1	4,7
на 1000 чел., занятых в экономике, чел.	21	13	60	13
Численность пенсионеров: всего, тыс. чел.	242,7	264,3	261,8	256,5
на 1000 чел., занятых в экономике, чел.	582	719	742	692
Уровень безработицы, %: Республика Бурятия	10,4	9,2	10,5	9,5
ДФО	8,7	6,0	6,5	5,7
Российская Федерация	7,5	4,6	5,8	4,8

Окончание табл. 1

1	2	3	4	5
Инвестиции в основной капитал (в фактически действовавших ценах), млн руб.:				
Республика Бурятия	33 569	72 831	65 157	72 325
ДФО	866 093	1660711	1651285	1940894
Российская Федерация	9152096	19329038	20302887	22945384

Примечание. н.д. – нет данных.

В последние несколько лет численность населения республики сокращается, что связано как с естественной, так и с миграционной убылью. Геополитическая и социально-экономическая нестабильность, неуверенность людей в благополучном будущем не способствуют ни естественному, ни миграционному приросту. Демографическое развитие – актуальный вопрос для всей России, а для Бурятии особенно.

Постепенно снижается ожидаемая продолжительность жизни людей как в целом по стране, так и в ДФО, и в Республике Бурятия, причем в республике значение этого показателя ниже среднего российского.

Социологи отмечают, что в 2015–2020 гг. в Бурятии происходил существенный (более чем на четверть) спад рождаемости при возрастании уровня смертности, начиная с 2018 г. Неблагоприятно, что «в 2021 г. этот тренд продолжился (соответственно 4,7 % и 14,2 % к уровню 2020 г.), что свидетельствует о формировании устойчивой тенденции снижения естественного прироста населения» [7, с. 44].

Главные причины этого, по мнению специалистов [7, с. 44], состоят в том, что, во-первых, поколение 1990-х гг., то есть предыдущей демографической ямы, достигло детородного возраста, и сработала закономерность пропорциональности; во-вторых, какая-то часть населения фертильного возраста (15–44 лет) эмигрирует, какая-то откладывает рождение детей на какое-то время; в-третьих, последствия COVID-19 оказались крайне неблагоприятными во всем, включая воспроизводство населения. «Начиная с

2017 г., население Бурятии в целом перестало воспроизводить себя (суммарный коэффициент рождаемости не превышает 2,1 рождений на одну женщину репродуктивного возраста)» [7, с. 44]. По мнению социологов, есть угроза, что такой тренд может обрести устойчивый характер, поскольку «из-за существенного снижения реальных доходов в последние несколько лет, последствий пандемии коронавируса, а также из-за гибели людей вследствие спецоперации России в Украине, наблюдается общая неуверенность людей в будущем» [7, с. 44].

Многие семьи вынуждены мигрировать из республики в другие российские регионы и даже в другие страны в поисках подходящих рабочих мест для себя, получения качественного образования для своих детей и внуков и в целом в поисках более высокого уровня жизни. Демографический кризис, с которым столкнулась Бурятия, обусловлен макроэкономическими предпосылками: в республике крайне высок уровень безработицы наряду с очень низким уровнем инвестиционной активности. Так, доля Бурятии в общей сумме дальневосточных инвестиций в основной капитал не превышает 4 %, общероссийских – 0,3 %. Системные экономические проблемы порождают демографические сложности. Это присуще не только Бурятии, но и другим регионам страны [8, с. 56].

Вместе с тем диспропорции в размещении населения по территории страны могут привести к неблагоприятным последствиям. Массовая миграция населения – серьезная социально-экономическая проблема, несущая в себе существенные риски обезлюживания

обширных квадратных километров родных просторов. Сверхцентрализация власти и финансовых ресурсов в федеральном центре и западных регионах России не способствует сбалансированному развитию восточных регионов. Несоответствие между экономическими и политическими реалиями приводит к дестабилизации социально-экономических систем. Стратегические приоритеты правительства, увы, не способствуют сохранению и росту народонаселения, улучшению жизненных условий и уверенности населения в благополучном будущем.

Бурятия характеризуется более низким уровнем жизни населения в сравнении со средним уровнем жизни в ДФО и Российской Федерации. Так, в республи-

ке доля населения, находящегося за границей бедности, на 8,5 проц. пунктов выше, чем в среднем по стране. Объем среднедушевых доходов и потребительских расходов жителей Бурятии заметно ниже, чем в среднем по ДФО и стране. Таким образом, население в республике сравнительно более бедное, о чем свидетельствует высокий удельный вес расходов на приобретение продуктов питания в структуре бюджетов домашних хозяйств. Кроме того, в регионе существенна социальная дифференциация по уровню имущественного состояния. На начало 2022 г. наименее обеспеченной части населения принадлежало менее 6,6 % денежных доходов, а наиболее обеспеченной части – 42,7 % [5], причем этот разрыв в динамике усилился (табл. 2).

Таблица 2

**Сравнение уровня жизни населения Республики Бурятия с Дальневосточным федеральным округом и Российской Федерацией [5, 6]**

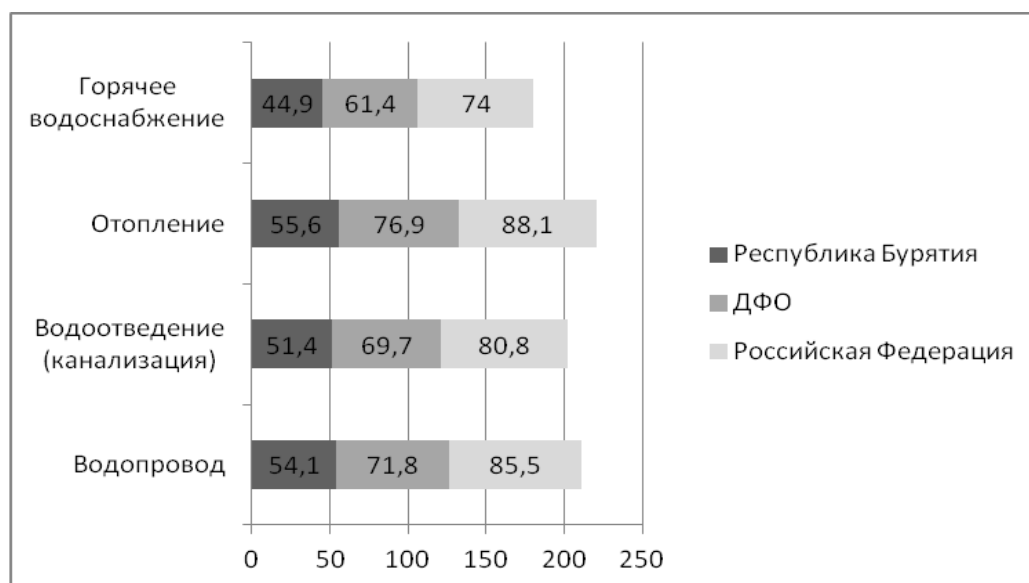
Показатель	На начало года			
	2011	2020	2021	2022
<i>Численность населения с денежными доходами ниже величины прожиточного минимума / границы бедности, % от общей численности населения территории</i>				
Республика Бурятия	19,2	20,1	19,9	19,5
Российская Федерация	12,5	12,3	12,1	11,0
<i>Среднедушевые денежные доходы населения в месяц, руб.</i>				
Республика Бурятия	14271	25302	26222	28314
ДФО	20807	37962	39086	42455
Российская Федерация	18958	35506	36240	40272
<i>Общая площадь жилых помещений, приходящаяся в среднем на одного жителя, м<sup>2</sup></i>				
Республика Бурятия	19,2	21,8	22,0	22,3
ДФО	21,2	23,7	24,1	24,6
Российская Федерация	22,6	26,3	26,9	27,8
<i>Потребительские расходы в среднем на одного жителя в месяц, руб.</i>				
Республика Бурятия	9604	22014	22160	24835
ДФО	13379	29952	28783	32975
Российская Федерация	13192	28729	27443	32321
<i>Доля расходов на покупку продуктов питания в структуре бюджета домохозяйства, %</i>				
Республика Бурятия	36,1	31,4	37,5	35,5
ДФО	32,8	32,0	33,7	32,5
Российская Федерация	32,9	32,9	35,3	34,6

Степень имущественного расслоения общества, характеризуемая коэффи-

циентом Джини, в республике (0,359) немного ниже, чем в среднем по России

(0,409) [5]. На начало 2021 г. эти показатели составляли соответственно 0,355 и 0,406, то есть за год возросли. Это говорит о том, что в целом в российском обществе, в том числе в Бурятии, доходы населения распределены весьма неравномерно, и социальное неравенство возрастает. К слову, наивысшее расслоение по доходам наблюдается в нефтегазовых регионах – Тюменской области и Ямало-Ненецком автономном округе, а также в Москве [5, с. 232].

Кроме денежных доходов, важнейшим критерием уровня жизни является обеспеченность жильем и качество его благоустройства. Средняя обеспеченность жилыми помещениями в Бурятии ниже, чем по Дальневосточному округу и в целом по стране, даже несмотря на общее увеличение этого показателя. Благоустроенность жилья тоже оставляет желать лучшего (рис.).



Доля благоустроенного жилищного фонда в общей площади в 2021 г., % [5]

В республике даже половина жилья не обеспечена горячей водой, чуть более половины площади жилищного фонда оборудовано канализацией, отоплением и водопроводом. И это в XXI веке! Эти и другие бытовые проблемы заставляют людей искать лучшие места для жительства, работы, учебы и будущего развития. Быт – важная часть жизни людей, однако, кроме бытовых причин, значимым триггером эмиграции является низкая обеспеченность региона, особенно сельской местности, лечебными учреждениями и медицинскими кадрами, недостаточная доступность услуг здравоохранения. Даже административный центр Бу-

рятии, город Улан-Удэ, имеет сравнительно низкую обеспеченность врачами и больничными учреждениями, чем, например, города соседних регионов. В столице Бурятии обеспеченность не только врачами, но и жильем, заметно ниже, чем в столицах соседних регионов. В Бурятии доля населения, проживающего в Улан-Удэ, заметно выше, что свидетельствует о том, что за 3 последних года республика имеет более высокий уровень «столичной» (или «центральной») урбанизации, чем соседние регионы, где социально-экономическое развитие пространственно более равномерное, нежели в Бурятии (табл. 3).



Таблица 3

**Демографическое и социальное положение административных центров регионов Байкальской природной территории [9]**

Показатель	На начало года		
	2020	2021	2022
<i>Численность населения</i>			
Республика Бурятия, тыс. чел.	985,9	985,4	982,6
Улан-Удэ, тыс. чел.	439,1	437,5	436,4
К численности населения региона, %	44,5	44,4	44,4
Забайкальский край, тыс. чел.	1059,7	1053,5	1043,5
Чита, тыс. чел.	351,8	350,9	350,0
К численности населения региона, %	33,2	33,3	33,5
Иркутская область, тыс. чел.	2391,0	2375,0	2357,0
Иркутск, тыс. чел.	623,6	617,5	617,2
К численности населения региона, %	26,1	26,0	26,2
<i>Среднее число родившихся на 1 тыс. чел. населения</i>			
Улан-Удэ	12,0	12,1	11,4
Чита	11,5	11,6	10,6
Иркутск	12,0	12,4	12,1
<i>Среднее число умерших на 1 тыс. чел. населения</i>			
Улан-Удэ	9,3	10,6	12,2
Чита	10,2	12,1	14,0
Иркутск	10,8	13,5	15,8
<i>Общая площадь жилых помещений, приходящаяся в среднем на 1 жителя города, м<sup>2</sup></i>			
Улан-Удэ	20,4	20,8	21,3
Чита	21,3	21,6	22,0
Иркутск	28,6	29,4	28,9
<i>Численность врачей на 10 тыс. жителей, чел.</i>			
Улан-Удэ	58,9	59,1	58,2
Чита	107,9	112,4	109,1
Иркутск	108,8	110,5	111,8
<i>Число больничных организаций</i>			
Улан-Удэ	16	15	15
Чита	15	14	14
Иркутск	35	36	38

В целом здоровье населения – важная составная часть человеческого потенциала, несущая в себе не только социальные, но и финансово-экономические предпосылки развития территории, ведь здоровое население государству экономически выгоднее с точки зрения рабочей силы и с позиций потенциальных затрат на социальные выплаты нетрудоспособным из внебюджетных фондов.

Исследователи отмечают [10], что в Бурятии относительно невысокий уровень

безопасности жизнедеятельности населения. Так, например, в 2020 г. число зарегистрированных в республике преступлений возросло по сравнению с 1950 г. в 9,2 раза, а по сравнению с 1990 г. – в 1,2 раза. Криминогенная обстановка не способствует привлечению на территорию людей не только для постоянного проживания, но и для туризма, бизнес-сотрудничества. Непривлекательное социально-экономическое положение республики подтверждается также резуль-

татами исследования РИА Новости: в рейтинге регионов по качеству жизни Бурятия сместилась с 78-го места в 2021 году на 81-е место в 2022 году [11]. Ухудшение положения связано, прежде всего, со значительным снижением доходов, высоким уровнем безработицы и в целом низким уровнем качества жизни населения.

Представленные данные свидетельствуют о крайне неблагоприятных тенденциях развития Республики Бурятия и необходимости принятия соответствующих государственных мер для нивелирования негативных процессов. Так, в первую очередь целесообразно принять меры по повышению безопасности жизни населения, обеспечив снижение криминогенности. Также важно создать условия для роста доступности услуг здравоохранения. Необходимо нивелировать диспропорции на региональном рынке труда, что в нынешних условиях весьма проблематично, так как создание достаточного количества рабочих мест в республике видится маловероятным. Однако, учитывая аграрную направленность республики и достаточно высокую ее обеспеченность сельхозугодьями, необходима усиленная государственная поддержка развития сельскохозяйственных организаций и крестьянских (фермерских) хозяйств. Это позволит создать новые рабочие места и повысить тем самым занятость и благосостояние сельских жителей Бурятии [12], увеличить уровень продовольственного обеспечения и некоторым образом ослабить процессы урбанизации. Нельзя при этом забывать и о влиянии «байкальского фактора», существенно ограничивающего возможности интенсивного земледелия и скотоводства в границах охраняемой территории озера Байкал. Не менее важно также стремиться к наращиванию уровня обеспеченности жильем и повышению степени его благоустройства. В противном случае, эмиграция и убыль населения продолжатся, республика может оказаться в самом конце списка депрессивных регионов. Главная угроза

кроется в постепенном обезлюживании сельских территорий и продолжении экономического и социального спада.

Таким образом, в Бурятии необходима выработка мер по устранению негативных процессов, но поскольку население не в состоянии справиться с этими проблемами самостоятельно, ведущая роль здесь принадлежит государству со значительной административной, финансовой поддержкой и высокоорганизованным объективным контролем [13]. Действительно, повышение качества жизни сейчас во многом зависит от решений органов государственного управления [14, с. 122]. Причем меры эти должны носить комплексный характер, согласованный на всех уровнях управления.

Для решения социально-экономических проблем Республики Бурятия, учитывая существенные экологические ограничения, а также сложившиеся геоэкономические и демографические проблемы в регионе, необходима разработка специальных нормативных документов федерального уровня. Требуется разработка комплексных целевых программ, направленных на создание рабочих мест, снижение социальной напряженности, повышение качества жизни людей. Регион остро нуждается в значительных инвестициях, в первую очередь бюджетных. Особое внимание необходимо уделить достижению устойчивого экономического роста сельских территорий, укреплению материально-технической базы аграрных товаропроизводителей, развитию социальной и рыночной инфраструктуры в сельской местности.

**Заключение.** Республика Бурятия расположена на Байкальской природной территории, что существенно ограничивает ее возможности хозяйствования и развития. Среднедушевое производство ВРП в Бурятии более чем в 2 раза ниже, чем в целом по ДФО и России. В последние годы численность населения республики сокращается за счет естественной и миграционной убыли. Продолжительность жизни ниже среднероссийской и имеет тенденцию к сокращению.

Уровень безработицы в 2 раза превышает российский и в 1,7 раза дальневосточный. Объемы инвестиций в основной капитал крайне малы, что не способствует технологическому и инновационному развитию. Доля населения Бурятии, находящегося за границей бедности, на 8,5 проц. пунктов выше, чем в среднем по стране; растет уровень имущественного расслоения. В семейном бюджете сравнительно высок удельный вес расходов на покупку продовольствия. Средняя обеспеченность жилыми помещениями ниже, чем по округу и в целом по стране, при неблагоустроенном жилье. Республика имеет высокий уровень урбанизации административного центра по сравнению с соседними регионами. Наличие высокой криминогенности также снижает качество жизни населения. Бурятия занимает 81-е место в рейтинге регионов по качеству жизни.

Все это требует принятия соответствующих государственных решений по устранению неблагоприятных процессов. Причем это относится не только к Буря-

тии, но и ко всем депрессивным и близким к этому статусу регионам. В сложившихся условиях в стране необходимо обеспечить достижение баланса пространственного развития и предотвращение неблагоприятных явлений. Пока что «усиленные» меры правительства и соответствующие ресурсы направлены на ограниченный круг регионов – самую депрессивную «десятку». Вместе с тем байкальский фактор обязывает государство оказывать особую комплексную административную и финансовую поддержку регионам этой природной территории. Это наиболее эффективно осуществимо через механизмы целевых государственных программ, сопровождающихся объективным и строгим контролем.

Государство как гарант Конституции обязано создавать условия по обеспечению высокого качества жизни людей – главного богатства и достоинства любой территории. Именно волей, умом и трудом людей задаются те или иные векторы социально-экономического развития регионов и всей страны.

### Список источников

1. О подготовке индивидуальных программ развития субъектов Российской Федерации с низким уровнем социально-экономического развития: протокол совещания Правительства Российской Федерации от 10 октября 2019 года. URL: <http://government.ru/news/38077/> (дата обращения: 18.02.2023).
2. *Дугаржапова Д.Б.* Сравнительный анализ развития Республики Бурятия и депрессивных регионов России // Вестник Бурятского государственного университета. Экономика и менеджмент. 2022. № 4. С. 63–70.
3. Об охране озера Байкал: Федеральный закон от 01.05.1999 г. № 94-ФЗ (с изм. и доп.). URL: [http://www.consultant.ru/document/cons\\_doc\\_LAW\\_22964/](http://www.consultant.ru/document/cons_doc_LAW_22964/) (дата обращения: 01.03.2023).
4. Официальный сайт Территориального органа Федеральной службы государственной статистики по Республике Бурятия. URL: <https://burstat.gks.ru/macro> (дата обращения: 20.02.2023).
5. Регионы России. Социально-экономические показатели. 2022: стат. сб. / Росстат. М., 2022. 1122 с.
6. Регионы России. Социально-экономические показатели. 2021: стат. сб. / Росстат. М., 2021. 1112 с.
7. *Бюраева Ю.Г.* Человеческий потенциал населения Республики Бурятия: уровень и динамика развития в муниципальном разрезе // ЭКО. 2022. № 11. С. 40–66.
8. *Паршуков Д.В., Шапорова З.Е.* Прогнозирование динамики численности сельского населения и ее влияние на социально-экономическое развитие сельских

- территорий (на материалах Красноярского края) // Социально-экономический и гуманитарный журнал. 2022. № 4 (26). С. 54–63.
9. Регионы России. Основные социально-экономические показатели городов. 2022: стат. сб. / Росстат. М., 2022. 460 с.
  10. *Дугаржапова Д.Б.* Некоторые аспекты уровня и качества жизни населения Республики Бурятия // Вестник Бурятского научного центра Сибирского отделения Российской академии наук. 2022. № 3 (47). С. 109–116.
  11. Официальный сайт РИА Новости. URL: [https://ria.ru/20230213/kachestvo\\_zhizni-1850749274.html](https://ria.ru/20230213/kachestvo_zhizni-1850749274.html) (дата обращения: 02.03.2023).
  12. *Цыренова И.Б.* Динамика развития крестьянских (фермерских) хозяйств в Республике Бурятия // Инновационное развитие АПК Байкальского региона: материалы Всерос. науч.-практ. конф., посвящ. 90-летию Бурятской государственной сельскохозяйственной академии имени В.Р. Филиппова. Улан-Удэ, 2021. С. 212–217.
  13. *Зотов В.Б., Терехова К.О.* Институты и технологии государственного и муниципального управления // Муниципальная академия. 2020. № 3. С. 2–5.
  14. Уровень жизни как индикатор социально-экономического развития региона (на материалах Республики Бурятия) / *Э.Б. Найданова, М.М. Дамбуева, Е.Ц. Сахаровская* [и др.] // Муниципальная академия. 2022. № 3. С. 117–123.

### References

1. O podgotovke individual'nykh programm razvitiya sub"ektov Rossiiskoi Federatsii s nizkim urovnem sotsial'no-ehkonomicheskogo razvitiya: protokol soveshchaniya Pravitel'stva Rossiiskoi Federatsii ot 10 oktyabrya 2019 goda. URL: <http://government.ru/news/38077/> (data obrashcheniya: 18.02.2023).
2. *Dugarzhapova D.B.* Sravnitel'nyi analiz razvitiya Respubliki Buryatiya i depressivnykh regionov Rossii // Vestnik Buryatskogo gosudarstvennogo universiteta. Ehkonomika i menedzhment. 2022. № 4. S. 63–70.
3. Ob okhrane ozera Baikal: Federal'nyi zakon ot 01.05.1999 g. № 94-FZ (s izm. i dop.). URL: [http://www.consultant.ru/document/cons\\_doc\\_LAW\\_22964/](http://www.consultant.ru/document/cons_doc_LAW_22964/) (data obrashcheniya: 01.03.2023).
4. Ofitsial'nyi sait Territorial'nogo organa Federal'noi sluzhby gosudarstvennoi statistiki po Respublike Buryatiya. URL: <https://burstat.gks.ru/macro> (data obrashcheniya: 20.02.2023).
5. Regiony Rossii. Sotsial'no-ehkonomicheskie pokazateli. 2022: stat. sb. / Rosstat. M., 2022. 1122 s.
6. Regiony Rossii. Sotsial'no-ehkonomicheskie pokazateli. 2021: stat. sb. / Rosstat. M., 2021. 1112 s.
7. *Byuraeva YU.G.* Chelovecheskii potentsial naseleniya Respubliki Buryatiya: uroven' i dinamika razvitiya v munitsipal'nom razreze // ЕНКО. 2022. № 11. S. 40–66.
8. *Parshukov D.V., Shaporova Z.E.* Prognozirovaniye dinamiki chislennosti sel'skogo naseleniya i ee vliyanie na sotsial'no-ehkonomicheskoe razvitie sel'skikh territorii (na materialakh Krasnoyarskogo kraya) // Sotsial'no-ehkonomicheskii i gumanitarnyi zhurnal. 2022. № 4 (26). S. 54–63.
9. Regiony Rossii. Osnovnye sotsial'no-ehkonomicheskie pokazateli gorodov. 2022: stat. sb. / Rosstat. M., 2022. 460 s.
10. *Dugarzhapova D.B.* Nekotorye aspekty urovnya i kachestva zhizni naseleniya Respubliki Buryatiya // Vestnik Buryatskogo nauchnogo tsentra Sibirskogo otdeleniya Rossiiskoi akademii nauk. 2022. № 3 (47). S. 109–116.

11. Ofitsial'nyi sait RIA Novosti. URL: [https://ria.ru/20230213/kachestvo\\_zhizni-1850749274.html](https://ria.ru/20230213/kachestvo_zhizni-1850749274.html) (data obrashcheniya: 02.03.2023).
12. *Tsyrenova I.B.* Dinamika razvitiya krest'yanskikh (fermerskikh) khozyaistv v Respublike Buryatiya // Innovatsionnoe razvitie APK Baikal'skogo regiona: mat-ly Vseros. nauch.-prak. konf., posvyashch. 90-letiyu Buryatskoi gosudarstvennoi sel'skokhozyaistvennoi akademii imeni V.R. Filippova. Ulan-Udeh, 2021. S. 212–217.
13. *Zotov V.B., Terekhova K.O.* Instituty i tekhnologii gosudarstvennogo i munitsipal'nogo upravleniya // Munitsipal'naya akademiya. 2020. № 3. S. 2–5.
14. Uroven' zhizni kak indikator sotsial'no-ehkonomicheskogo razvitiya regiona (na materialakh Respubliki Buryatiya) / *Eh.B. Naidanova, M.M. Dambueva, E.TS. Sakharovskaya* [i dr.] // Munitsipal'naya akademiya. 2022. № 3. S. 117–123.

Статья принята к публикации 15.03.2023/  
The article has been accepted for publication 15.03.2023.

Информация об авторах:

**Наталья Михайловна Полянская**, старший научный сотрудник Научно-исследовательского центра Института экономики и управления, кандидат экономических наук, доцент

**Антонина Александровна Колесняк**, профессор кафедры государственного, муниципального управления и кадровой политики, доктор экономических наук, доцент

Information about the authors:

**Natalia Mikhailovna Polyanskaya**, Senior Researcher at the Research Center of the Institute of Economics and Management, Candidate of Economic Sciences, Docent

**Antonina Alexandrovna Kolesnyak**, Professor at the Department of State, Municipal Administration and Personnel Policy, Doctor of Economics, Docent

