

Научная статья / Research Article

УДК 332.3

DOI: 10.36718/2500-1825-2023-2-55-66

Ольга Павловна Колпакова

Красноярский государственный аграрный университет, Красноярск, Россия

olakolpakova@mail.ru

ВВЕДЕНИЕ В ОБОРОТ НЕИСПОЛЬЗУЕМЫХ ЗЕМЕЛЬ СЕЛЬСКОХОЗЯЙСТВЕННОГО НАЗНАЧЕНИЯ КРАСНОЯРСКОГО КРАЯ

Цель исследования – предложить концептуальные направления по вовлечению в сельскохозяйственный оборот неиспользуемых земель сельскохозяйственного назначения Красноярского края. Для реализации поставленной цели на основании проведенного анализа состояния и использования земель в регионе выявлены причины неиспользования земель сельскохозяйственного назначения и предложены пути решения выявленных проблем, способствующие эффективному вовлечению в оборот неиспользуемых земель на основе комплекса землеустроительных решений. Исследование основано на методах сравнительного анализа, индукции, дедукции, абстрагирования, обобщения; охватывает данные за 2001–2021 годы. Источниками информации послужили научные и статистические публикации, годовые доклады Росреестра по Красноярскому краю, КГБУ «Центр реализации мероприятий по природопользованию и охране окружающей среды Красноярского края». В Красноярском крае в динамике использования земель сельскохозяйственного назначения наблюдается устойчивая тенденция к их сокращению. За 10 лет площадь изучаемых земель края сократилась на 116,6 тыс. га. В результате нарушения использования этих земель происходит сокращение количества обрабатываемых площадей и ухудшение их качественного состояния. По результатам исследований предложены приоритетные направления повышения эффективности использования земель, в рамках которых выделены механизмы вовлечения в оборот земель сельскохозяйственного назначения на основе комплекса землеустроительных решений, в том числе основанные на создании новой информационной системы «Единая региональная информационная система о землях сельскохозяйственного назначения Красноярского края». Эффективное использование земель сельскохозяйственного назначения возможно в результате совершенствования механизмов управления земельными ресурсами и государственного стимулирования.

Ключевые слова: земельные ресурсы, земли сельскохозяйственного назначения, пашня, сельскохозяйственные угодья, неиспользуемые земли, оборот земель, рациональное использование земель, Красноярский край

Для цитирования: Колпакова О.П. Введение в оборот неиспользуемых земель сельскохозяйственного назначения Красноярского края // Социально-экономический и гуманитарный журнал. 2023. № 2. С. 55–66. DOI: 10.36718/2500-1825-2023-2-55-66

Olga Pavlovna Kolpakova

Krasnoyarsk State Agrarian University, Krasnoyarsk, Russia
olakolpakova@mail.ru

INTRODUCTION OF UNUSED AGRICULTURAL LAND OF THE KRASNOYARSK REGION

The purpose of the study is to propose conceptual directions for involving unused agricultural land in the Krasnoyarsk Region into agricultural circulation. To achieve this goal, based on the analysis of the state and use of land in the region, the reasons for the non-use of agricultural land were identified and ways to solve the identified problems that contribute to the effective involvement of unused land in the turnover based on a set of land management decisions are proposed. The study is based on the methods of comparative analysis, induction, deduction, abstraction, generalization; it covers data for 2001–2021. The sources of information were scientific and statistical publications, annual reports of Rosreestr for the Krasnoyarsk Region, KSBI "Center for the Implementation of Measures for Nature Management and Environmental Protection of the Krasnoyarsk Region". In the Krasnoyarsk Region, in the dynamics of the use of agricultural land, there is a steady trend towards their reduction. For 10 years, the area of the studied lands of the region has decreased by 116.6 thousand hectares. As a result of violation of the use of these lands, there is a reduction in the number of cultivated areas and deterioration in their quality. Based on the results of research, priority areas for improving the efficiency of land use were proposed, within the framework of which mechanisms were identified for involving agricultural land in circulation on the basis of a set of land management decisions, including those based on the creation of a new information system "Unified Regional Information System on Agricultural Land of the Krasnoyarsk Region". Efficient use of agricultural land is possible as a result of improving the mechanisms of land management and government incentives.

Keywords: land resources, agricultural land, arable land, agricultural grounds, unused land, land turnover, rational use of land, Krasnoyarsk Region

For citation: Kolpakova O.P. Introduction of unused agricultural land of the Krasnoyarsk Region // Socio-economic and humanitarian journal. 2023. № 2. S. 55–65. DOI: 10.36718/2500-1825-2023-2-55-66



Введение. Земельные ресурсы являются главным элементом всех происходящих процессов на планете в целом. Земля, как важнейший объект природы и природных ресурсов, используется в разных сферах хозяйственной деятельности, в том числе и в качестве основы жизни и деятельности человека. Земля выступает как особая функция, являющаяся территориальным базовым и фундаментальным орудием производства в сельском хозяйстве. При использовании земель сельскохозяйственного назначения решается важнейшая стратегическая государственная задача – обеспечение продовольственной безопасности страны. В связи с этим организация рацио-

нального использования земельных ресурсов, в особенности земель сельскохозяйственного назначения, является приоритетным направлением в области управления земельными ресурсами. С целью рационализации землепользования для земель сельскохозяйственного назначения создан особый правовой режим, обеспечивающий охрану и защиту этих территорий. При этом на современном этапе развития остро стоит проблема увеличения площади земель, а, значит, вовлечения в хозяйственное использование вышедших из сельскохозяйственного оборота угодий. При всей неоднозначности экологических и экономических последствий продолжающееся сокращение

площадей пашни и посевных площадей происходит систематически. Если этот процесс не будет приостановлен и приведен на научную основу, то он может привести в ближайшие годы к нарушению всей инфраструктуры села, разрушению продовольственной базы страны. Сокращение земель сельскохозяйственного назначения является частью проблемы неэффективного использования земельных ресурсов в целом. В настоящее время Россия, имея 10 % продуктивных земель мира, в производстве сельскохозяйственной продукции использует только около 2 % [1].

Вовлечение в оборот неиспользуемых посевных площадей является одним из важнейших вопросов в сфере земельных отношений. Необходимость целесообразного и эффективного использования этих земель очевидна, поэтому необходимы мероприятия, позволяющие расширить информационную базу о наличии, месторасположении и состоянии таких земель, а также система механизмов для осуществления и принятия рациональных и эффективных управленческих решений. Вопрос о вовлечении в сельскохозяйственный оборот неиспользуемых земель сельскохозяйственного назначения должен находиться на постоянном государственном контроле.

Цель исследования. Предложить концептуальные направления по вовлечению в сельскохозяйственный оборот неиспользуемых земель сельскохозяйственного назначения Красноярского края.

Задачи исследования: провести анализ состояния и использования земель Красноярского края; выявить причины неиспользования земель сельскохозяйственного назначения; предложить пути решения выявленных проблем, способствующие эффективному вовлечению в оборот неиспользуемых земель на основе комплекса землеустроительных решений и создания единой информационной системы на территории Красноярского края.

Материалы и методы исследования. Исследование основано на методах сравнительного анализа, индукции,

дедукции, абстрагирования, обобщения; охватывает данные за 2001–2021 годы. Источниками информации послужили научные и статистические публикации, годовые доклады Росреестра по Красноярскому краю, КГБУ «Центр реализации мероприятий по природопользованию и охране окружающей среды Красноярского края».

Результаты исследования и их обсуждение. Одним из эффективных элементов управления земельными ресурсами является организация их рационального использования, основанная на определении и установлении целевого назначения. Земельный фонд Российской Федерации, согласно Земельному кодексу, разделен на семь категорий, к первой из них по приоритетности использования и значимости относятся «земли сельскохозяйственного назначения». В состав земель данной категории входят сельскохозяйственные и несельскохозяйственные угодья. К сельскохозяйственным угодьям относят пашню, пастбища, сенокосы, залежь, многолетние насаждения. Особо значимым сельскохозяйственным угодьем является пашня, предназначенная под посевы различных продовольственных культур (зерновые, овощные, пропашные и пр.), кормовых культур (многолетние и однолетние травы), а также под размещение чистых паров. Этот тип земель является наиболее ценным для сельскохозяйственных угодий и характеризуются максимально плодородными почвами, оптимальными условиями увлажнения и дренажа.

Залежь представляет собой восстановительную сукцессию. Экономически целесообразно площади залежей, пригодные под посев сельскохозяйственных культур, постепенно переводить в пашню, а непригодные использовать в качестве кормовых угодий (под сенокосы и пастбища), но не терять их из сельскохозяйственного оборота.

Важной характеристикой земельных ресурсов является сложившееся распределение земель по категориям, а также динамика изменений их площадных характеристик. В структуре земель Крас-

ноярского края земли сельскохозяйственного назначения составляют около 17 % (табл. 1). Анализ данных современного состояния и использования земель Красноярского края за 2001–2021 гг. по-

казал, что ежегодно происходит сокращение земель сельскохозяйственного назначения, в том числе пашни, наиболее важной для сельскохозяйственного производства.

Таблица 1

Распределение земельного фонда Красноярского края по категориям земель по состоянию на 1 января 2022 года, тыс. га [2]

Показатель	2020 г.	2021 г.	Расхождение за 2020–2021 гг.
Земли сельскохозяйственного назначения	39756,4	39754,0	-2,4
Земли населенных пунктов	365,8	365,8	0
Земли промышленности, энергетики, транспорта, связи и иного специального назначения	270,8	273,0	+2,2
Земли особо охраняемых территорий и объектов	9639,1	9639,2	+0,1
Земли лесного фонда	155622,6	155624,8	+2,2
Земли водного фонда	725,1	725,1	0
Земли запаса	30299,9	30297,8	-2,1
Итого	236679,7	236679,7	0

При изучении динамики площадей земель сельскохозяйственного назначения Красноярского края наблюдается их сокращение в течение длительного периода времени. За 2020–2021 гг. земли данной категории уменьшились на 2,4 тыс. га (табл. 1). В 2011 году площадь земель сельскохозяйственного назначе-

ния составляла 39870,6 тыс. га [3], а за 10 лет она сократилась на 116,6 тыс. га. В состав земель сельскохозяйственного назначения входят сельскохозяйственные угодья. Структура сельскохозяйственных угодий Красноярского края представлена на рисунке 1.

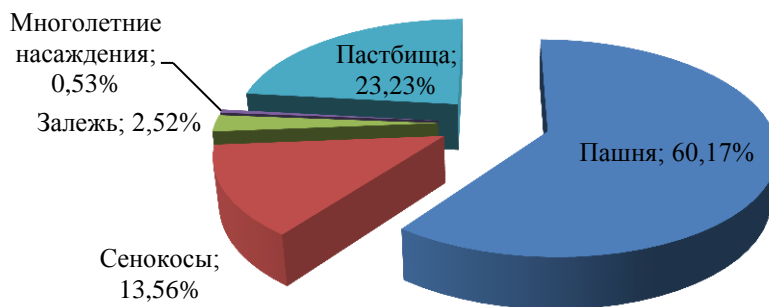


Рис. 1. Структура сельскохозяйственных угодий Красноярского края на 1 января 2022 года, % [2]

Как видим, на территории Красноярского края среди сельскохозяйственных угодий преобладает пашня, которая занимает 60,17 % от сельскохозяйственных угодий.

Таблица 2

**Распределение земель сельскохозяйственного назначения Красноярского края по угодьям
в период 2001–2021 гг., тыс. га [2, 3, 4, 5, 6, 7, 8, 9]**

Показатель	2001	2002	2003	2004	2005	2006	2007	2009	2010
Общая площадь	8605,0	8576,3	8556,5	8555,8	8568,5	8611,8	39865,9	39861,1	39860,2
В том числе сельскохозяйственные угодья	4939,9	4929,9	4904,0	4903,8	4909,4	4910,1	4924,6	4921,1	4920,7
Из них: пашня	3012,9	2990,8	2973,6	2973,5	2977,8	2958,3	2958,2	2959,9	2958,1
залежь	72,8	86,9	95,7	97	96,9	125,3	125,0	121,4	123
многолет. насаждения	26,7	26,6	26,1	26,1	26,1	26,1	26,1	26,1	26,1
сенокосы	666,7	669,5	669,6	670,8	672,1	664,2	669,6	669,3	669,2
пастбища	1160,8	1156,1	1139,0	1136,4	1136,5	1136,2	1145,7	1144,4	1144,3
Показатель	2011	2012	2013	2014	2015	2016	2019	2020	2021
Общая площадь	39870,6	39871,8	40622,8	39758,3	39760,5	39760,9	39757,1	39756,4	39754,0
В том числе сельскохозяйственные угодья	4931,2	4932,7	4928,1	4921,2	4919,9	4919,8	4919,2	4918,5	4918,0
Из них: пашня	2964,5	2966,2	2962,4	2959,5	2960,1	2959,8	2960	2959,6	2959,6
залежь	126,4	125,5	125,5	125,5	124,5	124,4	123,7	123,6	123,5
многолет. насаждения	26,1	26,1	26,1	26,1	25,9	25,9	25,9	25,9	25,9
сенокосы	669,2	669,2	669,3	666,9	666,7	666,9	666,8	666,8	666,9
пастбища	1145	1145,7	1144,8	1143,2	1142,7	1142,8	1142,8	1142,6	1142,1

В 2007 году площадь земель сельскохозяйственного назначения, в том числе сельскохозяйственных угодий, значительно изменилась. Это было связано с объединением Красноярского края с Таймыром и Эвенкией. Данные таблицы 2 свидетельствуют о неуклонном снижении площадей первой категории. В соответствии с данными Росреестра выявлено увеличение площадей фонда перераспределения, что обусловлено в основном расторжением договоров аренды на земельные участки. Большая часть земель находится в собственности муни-

ципалитетов и государственной собственности, а это говорит о том, что есть необходимость решать проблему не только на краевом, но и на государственном уровне.

По состоянию на 1 января 2022 года невостребованные земельные доли в районах края занимали площадь 324,3 тыс. га, или 19,8 % от общей площади собственников земельных долей [2]. Как видно из рисунка 2, на территории Красноярского края наибольшее количество неиспользуемых земель составляют пахотные угодья (77,11 %).

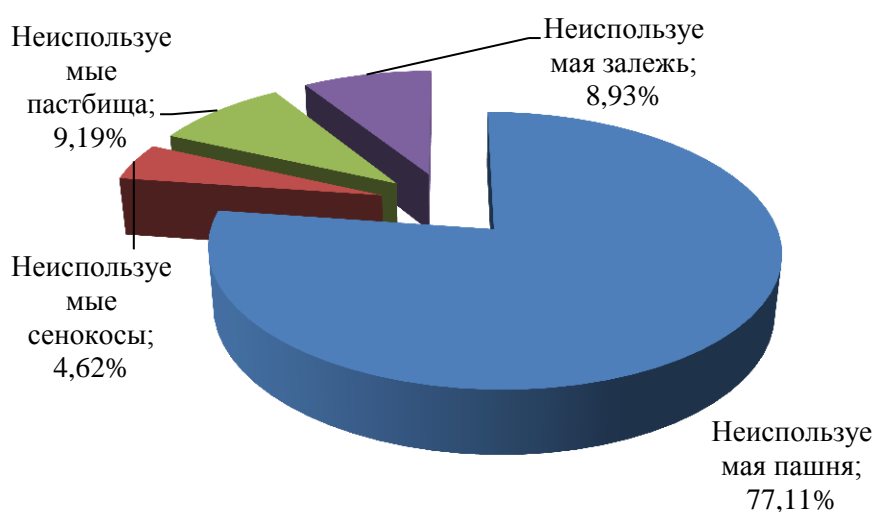


Рис. 2. Доля неиспользуемых земель сельскохозяйственных угодий Красноярского края на 1 января 2022 года, % [2]

Управлением Росреестра по Красноярскому краю был выполнен анализ площадей невостребованных земельных

долей в муниципальных районах Красноярского края за 2016–2019 гг. (табл. 3).

Таблица 3

Невостребованность земельных долей в муниципальных районах Красноярского края за 2016–2019 гг. [8, 9]

Показатель	Площадь, тыс. га	Площадь невостребованных долей, тыс. га				Расхождение за 2018–2019 гг.
		2016	2017	2018	2019	
Красноярский край	236679,7	333,4	329,1	326,2	325,7	0,5

Таким образом, общая площадь невостребованных земельных долей в Красноярском крае составляет 325,7 тыс. га. Анализируя приведенные сведения,

делаем вывод, что в последние годы число невостребованных земельных долей сокращается, но медленными темпами. Большая часть невостребованных зе-

мельных долей сконцентрирована на юге Красноярского края, а именно в таких районах, как Идринский, Каратузский, Краснотуранский, Курагинский, Назаровский, Новоселовский, Ужурский, Шарыповский и Шушенский. Расположение не востребуемых земельных долей показано на рисунке 3.

ровский, Новоселовский, Ужурский, Шарыповский и Шушенский. Расположение не востребуемых земельных долей показано на рисунке 3.

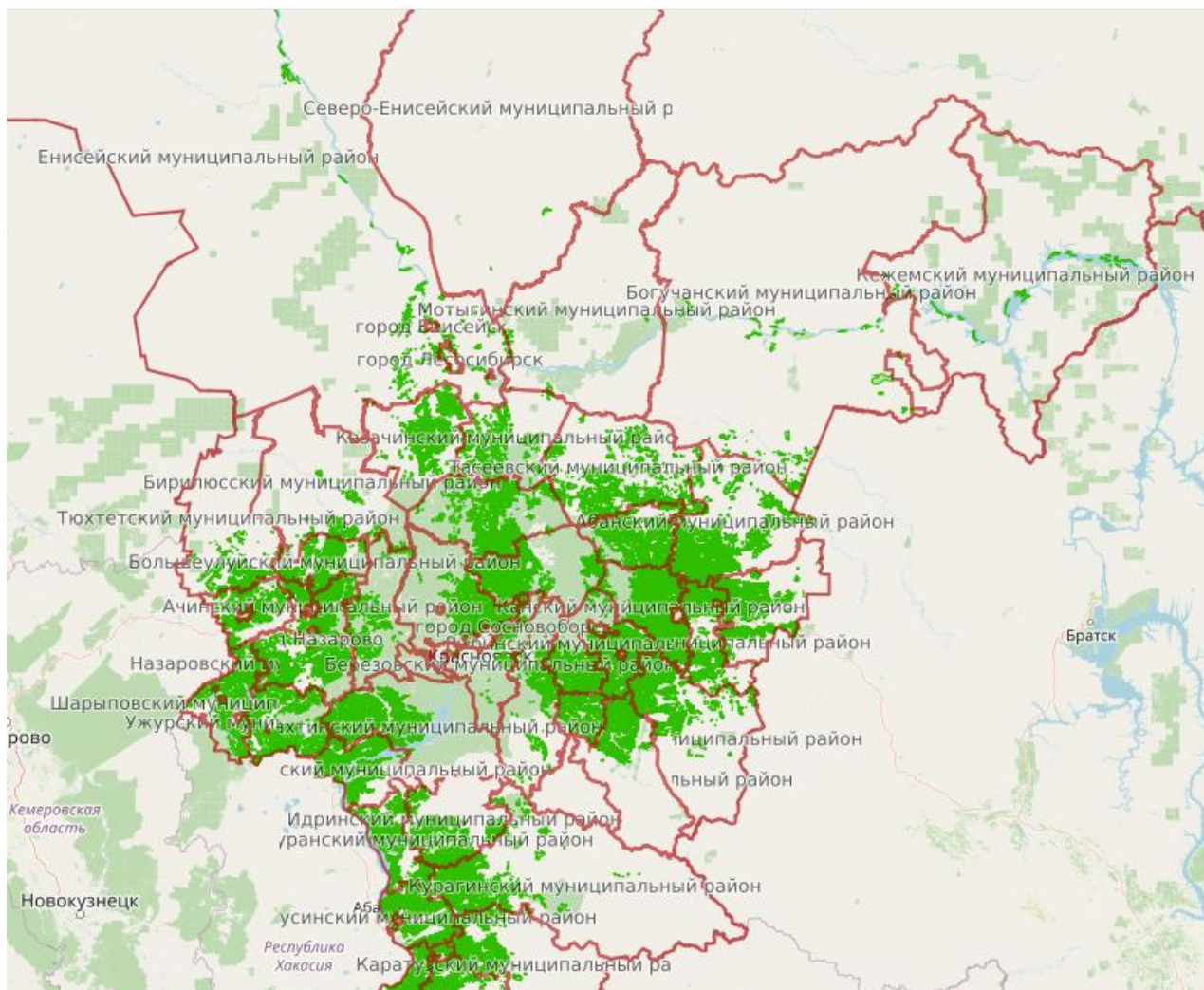


Рис. 3. Месторасположение не востребуемых земельных долей Красноярского края

Наибольшая концентрация сельскохозяйственных угодий отмечается на юге края, там же расположены крупные сельскохозяйственные предприятия. На территории Красноярского края в динамике использования земель сельскохозяйственного назначения наблюдается устойчивая тенденция к их сокращению. Выход из сельскохозяйственного оборота земель имеет негативные социальные и экономические последствия. В ходе изучения теоретической и практической информации нами были выявлены причины, по которым в настоящее время не используются земли сельскохозяйственного назначения:

1. *Территориальные причины.* Это в буквальном смысле неудачное расположение земельных участков сельскохозяйственного назначения. Также к ним можно отнести природообусловленные факторы: мелкоконтурность, удаленность, топографическая чересполосица, малопригодный низкий потенциал земли, деградация и др. Такие причины решаемы за счет проведения культуротехнических мероприятий (расчистка земель от сорной древесно-кустарниковой растительности, пней;

осушение переувлажненных земель); а также за счет проведения гидромелиоративных, агролесомелиоративных, фитомелиоративных мероприятий.

2. *Социальные причины.* Демография (низкая рождаемость), миграция трудоспособного сельского населения в крупные города. Отток населения из мест ведения сельского хозяйства, обусловленный небольшим рынком труда, а впоследствии безработицей. Кроме того, этот процесс связан с плохой инфраструктурой и тяжелыми условиями в сельской местности. Урбанизация – это глобальная проблема, но во многих крупных районах нашей страны этот процесс особенно значим. Для привлечения населения в сельские местности необходимо создать социальную инфраструктуру на селе. Кроме того, немаловажным является привлечение кадров, которых необходимо обеспечить жильем и достойной заработной платой.

3. *Правовые причины.* Неэффективность правового механизма регулирования земельных отношений, а именно неполнота информации о тех или иных ситуациях в земельном вопросе.

4. *Экономические причины.* Стоит выделить экономическую «недоступность» использования земли вследствие нехватки необходимой материально-технической базы, недостаток финансирования со стороны государства и низкий уровень заинтересованности частных инвесторов. Инвестирование в сельское хозяйство несет в себе большой риск в большинстве регионов, да и само сельское хозяйство является достаточно сложным технологическим мероприятием [10].

5. *Организационно-хозяйственные причины:* наличие общей долевой собственности на землю и фонда перераспределения земель, отсутствие механизма перераспределения недействующих земель, обанкротившихся сельскохозяйственных организаций, а также обоснованных и утвержденных проектов использования земель сельскохозяйственного назначения, которые были бы гарантией будущих действий; неимение эффективно действующих рычагов для вовлечения в оборот земель.

Следствием перечисленных причин является образование масштабных площадей неиспользуемых земель, тем самым этот процесс приводит к деградации пахотных земель: эрозионным процессам, переувлажнению, заболачиванию, осушению, зарастанию древесно-кустарниковой растительностью и другим негативным процессам. Чем дольше земли не будут использоваться, тем больше затрат придется вложить для их освоения.

Полагаем, что механизм вовлечения в оборот неиспользуемых земель сельскохозяйственного назначения должен базироваться на основе комплекса землеустроительных решений. Для эффективного использования земель сельскохозяйственного назначения необходимо совершенствовать механизмы управления земельными ресурсами государственного финансирования (рис. 4).



Рис. 4. Схема эффективного использования земель сельскохозяйственного назначения

При совместной работе механизмов и их экономической составляющей возможно рациональное использование сельскохозяйственных земель. Для решения проблемы невостребованных земель сельскохозяйственного назначения на основе комплекса землеустроительных решений необходимо проведение следующих этапов:

- инвентаризация земель;
- проведение оценки качественного состояния земель сельскохозяйственного назначения, включая неиспользуемые земли и зонирование по пригодности для использования в сельском хозяйстве;
- разработка схем землеустройства муниципальных образований, землеустроительных проектов, планирование и организация рационального использования и охраны неиспользуемых земель, вводимых в сельскохозяйственный оборот, включая земельные участки из состава земель сельскохозяйственного назначения, находящихся в долевой собственности;
- проведение кадастровых работ с целью постановки на государственный кадастровый учет;
- проведение культуротехнических мероприятий (расчистка земель от сорной древесно-кустарниковой растительности, пней) земель сельскохозяйственного назначения; организация гидромелиоративных мероприятий (орошение, осушение, обводнение земель) на землях сельскохозяйственного назначения; проведение агролесомелиоративных (создание полезащитных лесных полос, облесение оврагов, крутых склонов и песков) мероприятий на землях сельскохозяйственного назначения; фитомелиоративных мероприятий на землях сельскохозяйственного назначения (улучшение земель посевом и посадкой растений); гидромелиоративных мероприятий за счет реконструкции и строительства мелиоративных систем.

Одним из эффективных механизмов управления землями сельскохозяйственного назначения может стать создание новой информационной системы «Еди-

ная региональная информационная система о землях сельскохозяйственного назначения Красноярского края» (далее – ЕРИС ЗСНКК).

Система ЕРИС ЗСНКК, на наш взгляд, должна непременно заинтересовать сельскохозяйственных производителей, поскольку имеет важные аспекты:

1. *Субсидии на расстоянии одного клика.* Пользователям после регистрации станет доступна актуальная информация о всех программах субсидирования в конкретном регионе. Система автоматически отображает верифицированные данные по пользователям, что упрощает подготовку и процесс рассмотрения заявок на субсидии. При выборе заинтересованной программы субсидирования заполняется электронная заявка; при одобрении субсидия автоматически перечисляется на созданный электронный банк. С помощью ЕРИС ЗСНКК программы субсидирования станут доступнее. Для зарегистрированных пользователей будет доступна актуальная информация о пожарах, засухах и данные о культуротехнических мероприятиях по региону и конкретному участку, а также информация о владельце, размерах сельскохозяйственных угодий, видах выращиваемых культур.

2. *Упрощенная отчетность для контролирующих органов.* Система ЕРИС ЗСНКК позволит упростить процесс подачи отчетности для контролирующих органов. С помощью системы можно будет подавать документы в электронном виде. Каждый год доля сельхозпроизводителей, экономящих время при помощи системы ЕРИС ЗСНКК, будет расти.

3. *Актуальные данные о состоянии сельскохозяйственных земель по нужному району.* Сельхозтоваропроизводитель рассматривает расширение хозяйства за счет покупки земель в той же области. Пользователь заходит в систему ЕРИС ЗСНКК, чтобы рассмотреть показатели эффективности ведения деятельности по области. Система отображает преимущества или недостатки разных

видов участков, к примеру, состояние мелиоративной системы. Данные агрегируются с помощью сканирования земель цифровыми системам мониторинга земель и на основе отчетов контролирующих органов. Система позволит сравнивать показатели эффективности хозяйства с другими сельхозтоваропроизводителями региона. Стать пользователем может любой сельхозтоваропроизводитель, зарегистрированный на территории Российской Федерации. Возможно осуществление удаленного контроля за состоянием угодий. Проверить состояние своего участка с помощью ЕРИС ЗСНКК можно будет удаленно и в любой удобный момент.

Система ЕРИС ЗСНКК позволит сформировать своевременно обновляемую и достоверную информационную базу о сельскохозяйственных землях, которая будет пополняться за счет зарегистрированных пользователей, а также значительно улучшить работоспособность сельхозтоваропроизводителей, упрощая процессы субсидирования и сдачи отчета.

Заключение. Неэффективность действующих механизмов по регулированию использования сельскохозяйственных земель, отсутствие совокупности мероприятий по вовлечению в оборот земель сельскохозяйственного назначения приводит к устойчивой тенденции их сокращения. За последние 10 лет площадь сельскохозяйственных земель в Красноярском крае уменьшилась на 116,6 тыс. га, в том числе за счет пахотных земель. Одновременно проис-

ходит увеличение площадей фонда перераспределения, что обусловлено в основном расторжением договоров аренды на земельные участки. Большая часть неиспользуемых земель находится в муниципальной и государственной собственности, а это говорит о том, что есть необходимость решать проблему не только на краевом, но и государственном уровне.

В ходе исследования современного состояния и использования земель Красноярского края нами выявлены проблемы, связанные с длительным неиспользованием сельскохозяйственных земель, что привело их к выходу из сельскохозяйственного оборота. Суть основных проблем составляют территориальные, экономические, социальные, правовые, организационно-хозяйственные вопросы. Обеспечить эффективное управление земельными ресурсами можно с помощью новых управленческих механизмов, как вовлечение в оборот земель сельскохозяйственного назначения на основе комплекса землеустроительных решений, а также на основе новой информационной системы «Единая региональная информационная система о землях сельскохозяйственного назначения Красноярского края».

В результате осуществления комплекса землеустроительных мероприятий увеличится гражданский оборот земель сельскохозяйственного назначения, будут созданы условия для реализации земельными собственниками своих прав, сократиться число земельных споров, будут организованы их рациональное использование и охрана [11, 12].

Список источников

1. Землеустроительное обеспечение ввода в сельскохозяйственный оборот неиспользуемых земель сельскохозяйственного назначения Российской Федерации (теория и практика) / С.Н. Волков, Е.В. Черкашина, Д.А. Шаповалов [и др.]; под общ. ред. акад. РАН С.Н. Волкова. М., 2020. 484 с.
2. Годовой доклад о состоянии окружающей среды в Красноярском крае в 2021 году / Министерство экологии и рационального природопользования Красноярского края, КГБУ «ЦРМПиООС». Красноярск, 2022.

3. Годовой доклад о состоянии и использовании земель Красноярского края за 2011 год / Федеральная служба государственной регистрации, кадастра и картографии. Красноярск, 2012.
4. Колпакова О.П. Организационно-экологические основы использования земель сельскохозяйственного назначения (на примере Красноярского края): автореф. дис. ... канд. с.-х. наук. Омск, 2009. 19 с.
5. Годовой доклад о состоянии и использовании земель Красноярского края за 2010 год / Федеральная служба государственной регистрации, кадастра и картографии. Красноярск, 2011.
6. Годовой доклад о состоянии и использовании земель Красноярского края за 2013 год / Федеральная служба государственной регистрации, кадастра и картографии. Красноярск, 2014.
7. Годовой доклад о состоянии и использовании земель Красноярского края за 2015 год / Федеральная служба государственной регистрации, кадастра и картографии. Красноярск, 2016.
8. Годовой доклад о состоянии и использовании земель Красноярского края за 2017 год / Федеральная служба государственной регистрации, кадастра и картографии. Красноярск, 2018.
9. Годовой доклад о состоянии и использовании земель Красноярского края за 2019 год / Федеральная служба государственной регистрации, кадастра и картографии. Красноярск, 2020.
10. Проблема неиспользуемых земель в Российской Федерации и пути ее решения / В.Н. Семочкин, П.И. Шаров, М.Р. Шадманов [и др.] // Московский экономический журнал. 2020. № 3. С. 7.
11. Волков С.Н., Шаповалов Д.А., Ключин П.В. Эффективное управление земельными ресурсами – основа аграрной политики России // Агропродовольственная политика России. 2017. № 11(71). С. 2–7.
12. Химинченко И.А., Колпакова О.П. Механизмы вовлечения неиспользуемых земель сельскохозяйственного назначения в оборот // Современные проблемы землеустройства, кадастров и природообустройства: мат-лы Национал. науч. конф. (Красноярск, 17 мая 2019 г.) / Красноярский государственный аграрный университет. Красноярск, 2019. С. 290–293.

References

1. Zemleustroitel'noe obespechenie vvoda v sel'skokhozyaistvennyi oborot neispol'zuemykh zemel' sel'skokhozyaistvennogo naznacheniya Rossiiskoi Federatsii (teoriya i praktika) / S.N. Volkov, E.V. Cherkashina, D.A. Shapovalov [i dr.]; pod obshch. red. akad. RAN S.N. Volkova. M., 2020. 484 s.
2. Godovoi doklad o sostoyanii okruzhayushchei sredy v Krasnoyarskom krae v 2021 godu / Ministerstvo ehkologii i ratsional'nogo prirodopol'zovaniya Krasnoyarskogo kraya, KGBU «TSRMPIOOS». Krasnoyarsk, 2022.
3. Godovoi doklad o sostoyanii i ispol'zovanii zemel' Krasnoyarskogo kraya za 2011 god / Federal'naya sluzhba gosudarstvennoi registratsii, kadastra i kartografii. Krasnoyarsk, 2012.
4. Kolpakova O.P. Organizatsionno-ehkologicheskie osnovy ispol'zovaniya zemel' sel'skokhozyaistvennogo naznacheniya (na primere Krasnoyarskogo kraya): avtoref. dis. ... kand. s.-kh. nauk. Omsk, 2009. 19 s.
5. Godovoi doklad o sostoyanii i ispol'zovanii zemel' Krasnoyarskogo kraya za 2010 god / Federal'naya sluzhba gosudarstvennoi registratsii, kadastra i kartografii. Krasnoyarsk, 2011.

6. Godovoi doklad o sostoyanii i ispol'zovanii zemel' Krasnoyarskogo kraya za 2013 god / Federal'naya sluzhba gosudarstvennoi registratsii, kadastra i kartografii. Krasnoyarsk, 2014.
7. Godovoi doklad o sostoyanii i ispol'zovanii zemel' Krasnoyarskogo kraya za 2015 god / Federal'naya sluzhba gosudarstvennoi registratsii, kadastra i kartografii. Krasnoyarsk, 2016.
8. Godovoi doklad o sostoyanii i ispol'zovanii zemel' Krasnoyarskogo kraya za 2017 god / Federal'naya sluzhba gosudarstvennoi registratsii, kadastra i kartografii. Krasnoyarsk, 2018.
9. Godovoi doklad o sostoyanii i ispol'zovanii zemel' Krasnoyarskogo kraya za 2019 god / Federal'naya sluzhba gosudarstvennoi registratsii, kadastra i kartografii. Krasnoyarsk, 2020.
10. Problema neispol'zuemykh zemel' v Rossiiskoi Federatsii i puti ee resheniya / V.N. Semochkin, P.I. Sharov, M.R. Shadmanov [i dr.] // Moskovskii ehkonomicheskii zhurnal. 2020. № 3. S. 7.
11. Volkov S.N., Shapovalov D.A., Klyushin P.V. Ehffektivnoe upravlenie zemel'nymi resursami – osnova agrarnoi politiki Rossii // Agroproduvol'stvennaya politika Rossii. 2017. № 11(71). S. 2–7.
12. Khiminchenko I.A., Kolpakova O.P. Mekhanizmy vovlecheniya neispol'zuemykh zemel' sel'skokhozyaistvennogo naznacheniya v oborot // Sovremennye problemy zemleustroistva, kadaстров i prirodooobustroistva: mat-ly Natsional. nauch. konf. (Krasnoyarsk, 17 maya 2019 g.) / Krasnoyarskii gosudarstvennyi agrarnyi universitet. Krasnoyarsk, 2019. S. 290–293.

Статья принята к публикации 17.03.2023/
The article has been accepted for publication 17.03.2023.

Информация об авторе:

Ольга Павловна Колпакова, доцент кафедры землеустройства и кадастров, кандидат сельскохозяйственных наук, доцент

Information about the authors:

Olga Pavlovna Kolpakova, Associate Professor at the Department of Land Management and Cadastres, Candidate of Agricultural Sciences, Docent

